

# GRABIEŻ W MUZEUM



Cześć, jestem Halina Anna Koszańska, choć wszyscy mówią na mnie Hanka. Jestem archeologiem, a to znaczy, że staram się odkryć tajemnice przeszłości. Czasami muszę też chronić zabytki przed ludźmi, którzy chcą je zniszczyć.

Po co ktoś miałby niszczyć zabytki?

Opowiem wam historię mojego życia, to wszystko zrozumiecie. Musicie mi jednak pomóc rozwiązać kolejne zagadki. Razem ocalimy więcej zabytków.

Nie mamy czasu do stracenia!  
Czytamy więc zasady gry  
i działamy!

## ZASADY GRY:

-1-

W teczce znajdziecie karty i dodatkowe materiały. Każda karta to jedno zadanie do wykonania.

-2-

Jako pierwsze wykonajcie zadanie z karty nr \_\_\_\_\_. Następne zadania możecie wykonywać w dowolnej kolejności. Zadania numer 4 i 9 są dla młodzieży w wieku 13 – 16 lat. W opisach zadań możecie spotkać przedwojenne nazwy ulic.

-3-

Na odpowiedzi/ rysunki możecie wykorzystać drugą stronę każdej karty.

-4-

Nie trzeba wykonać wszystkich zadań w czasie gry – postarajcie się wykonać ich jak najwięcej. Musicie wrócić do Muzeum o godz. \_\_\_\_\_. Dostaniecie wtedy dodatkowe zadanie 13.

-5-

Nie zgubcie koperty! Możecie ją otworzyć dopiero, gdy pozwoli na to organizator!

# ZADANIE 1

Czy też tak masz, że przypominasz sobie jakieś momenty z dzieciństwa, które nauczyły cię czegoś, co wykorzystujesz do dzisiaj?

No jasne! Niestety częściej pamiętam o rzeczach, które miały być takie przydatne, a nie użyłam ich ani razu...

Ja na przykład byłam gońcem na obozie. Świetna sprawa, radzę ci spróbować.

Brzmi fascynująco, kontynuuj!

Odnajdź drogę i rozwiąż zagadki!

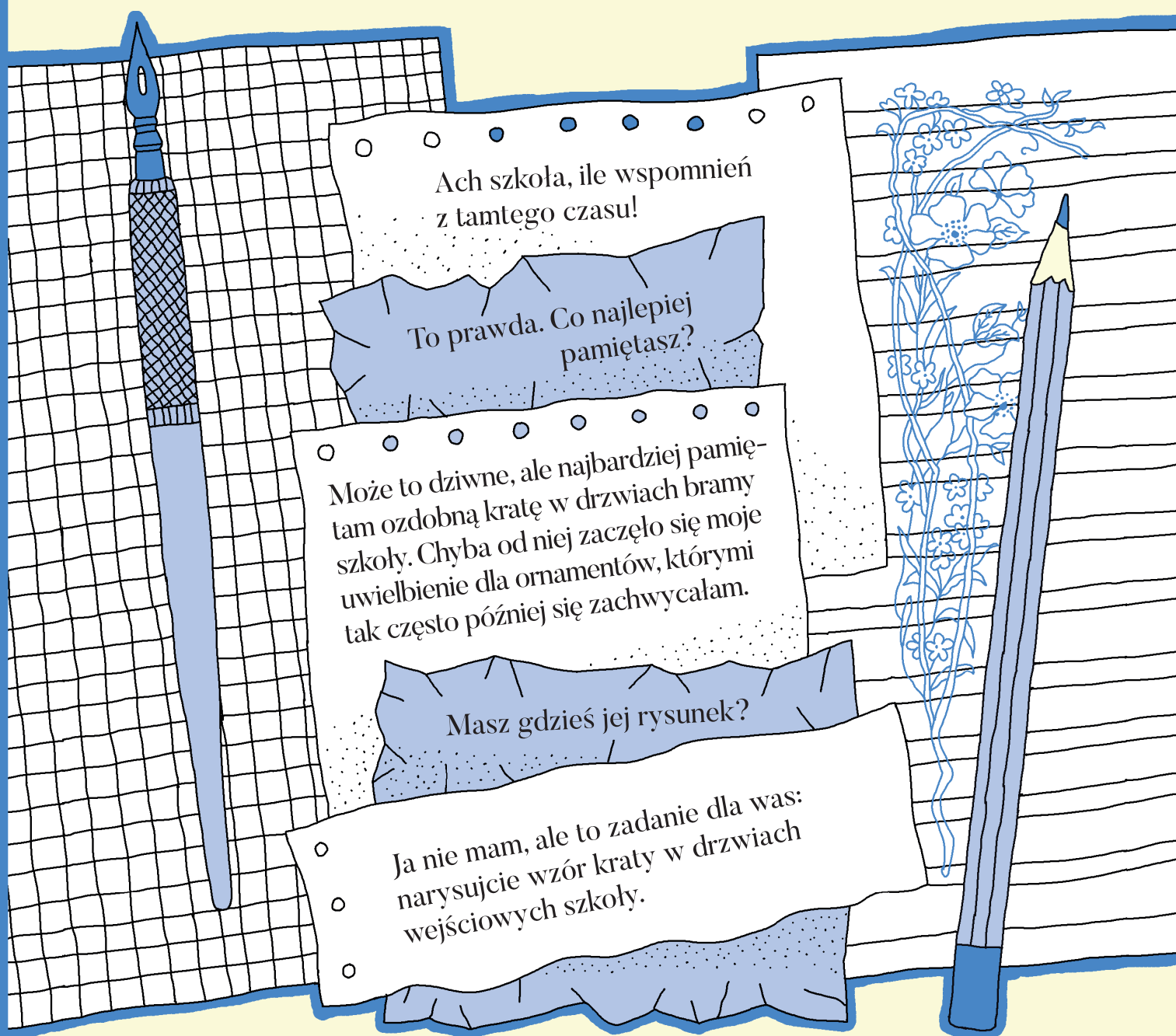
## OPIS TRASY:

- wystartujcie przed Kochankami z Kamiennej.
- idźcie na wschód 3 parokroki (parokrok to 2 kroki).
- kogo upamiętniają tabliczki? Wpiszcie nazwisko: \_\_\_\_\_
- idźcie dalej na wschód jeszcze 56 parokroków. Przejdźcie na drugą stronę ulicy. Jakiego koloru mundury mają policjanci na Sri Lance? \_\_\_\_\_
- idźcie jeszcze 44 parokroki na wschód i 8 parokroków na południe. Jaką wielką literę znaleźliście? \_\_\_\_\_

## CZEŚĆ, JESTEM HANKA

W wieku 19 lat Hanka Anna Koszańska wyjechała do Sulejowa na obóz sportowy. Pełniła tam funkcję łączniczki czyli gońca między obozem, a pocztą. Posiadała własny rower, więc do jej zadań należało przewożenie przesyłek (także tych z zagranicy),

a czasem nawet pieniędzy. Perfekcyjnie sprawdzała się w roli łączniczki, poważnie traktując zadania, które miała do wykonania. Potrafiła nawet instruować urzędników pocztowych w zakresie wypełniania druków przesyłek zagranicznych.



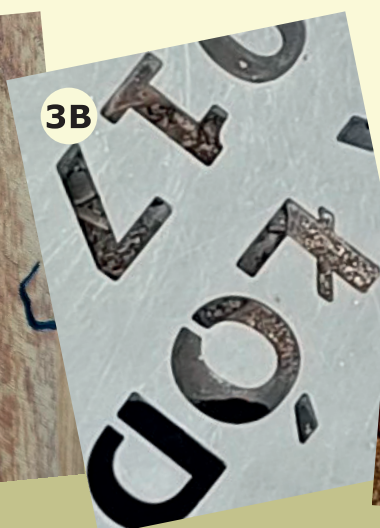
## SZKOLNE LATA

Hanka rozpoczęła edukację w szkole podstawowej w Rudzie Pabianickiej, do gimnazjum uczęszczała w Łodzi. Następnie studiowała w Warszawie i Poznaniu, jednak

wybuch wojny nie pozwolił jej na ukończenie edukacji. Tytuł magistra w zakresie prehistorii (archeologii) zdobyła po wojnie na Uniwersytecie Łódzkim.



## ZADANIE 3



Hanka, a jakie znaleziska lubiłaś najbardziej?

Niech pomyślę... W zasadzie wszystko, co opowiadało jakąś ciekawą historię. Chociaż jeszcze od czasów młodości lubiłam oglądać monety, a znalezienie monet to dopiero wydarzenie!



O, ja też lubiłam monety – miałam cały zeszyt, w którym odrysowywałam je ołówkiem.



Wiesz, że możesz tak robić nie tylko z monetami? Znajdź trzy miejsca oznaczone na mapie, znajdź elementy ze zdjęć i skopiuj je na karcie ołówkiem – właśnie tak, jak monety!

# HALINA ANNA ARCHEOLOG

Hanka, a tak naprawdę Halina Anna Kozsańska w roku 1937 została zatrudniona w Miejskim Muzeum Etnograficznym w Łodzi (obecnie Muzeum Archeologiczne i Etnograficzne w Łodzi). Pozostała z nim związana przez 35 lat, aż do przejścia na emeryturę. Bardzo angażowała się w popularyzację ar-

cheologii pradziejowej w Łodzi jak i na terenach, gdzie prowadziła badania. Na początku II wojny światowej i po jej zakończeniu badała część cmentarzyska kultury łużyckiej w Lutomierniku. Badania wykopaliskowe prowadziła również w innych podłódzkich miejscowościach.



# ZADANIE 4

dla osób w wieku 13-16 lat



Jakie cechy są najważniejsze w pracy łączniczki?

Trzeba być szybkim, trzeba starać się nie zwracać na siebie niczyjej uwagi, ale trzeba też świetnie znać miasto i umieć jednym rzutem oka ocenić sytuację.

My też chcemy być łącznikami!

W takim razie pierwsze zadanie dla was: jaka jest powierzchnia trawników na Placu Wolności?

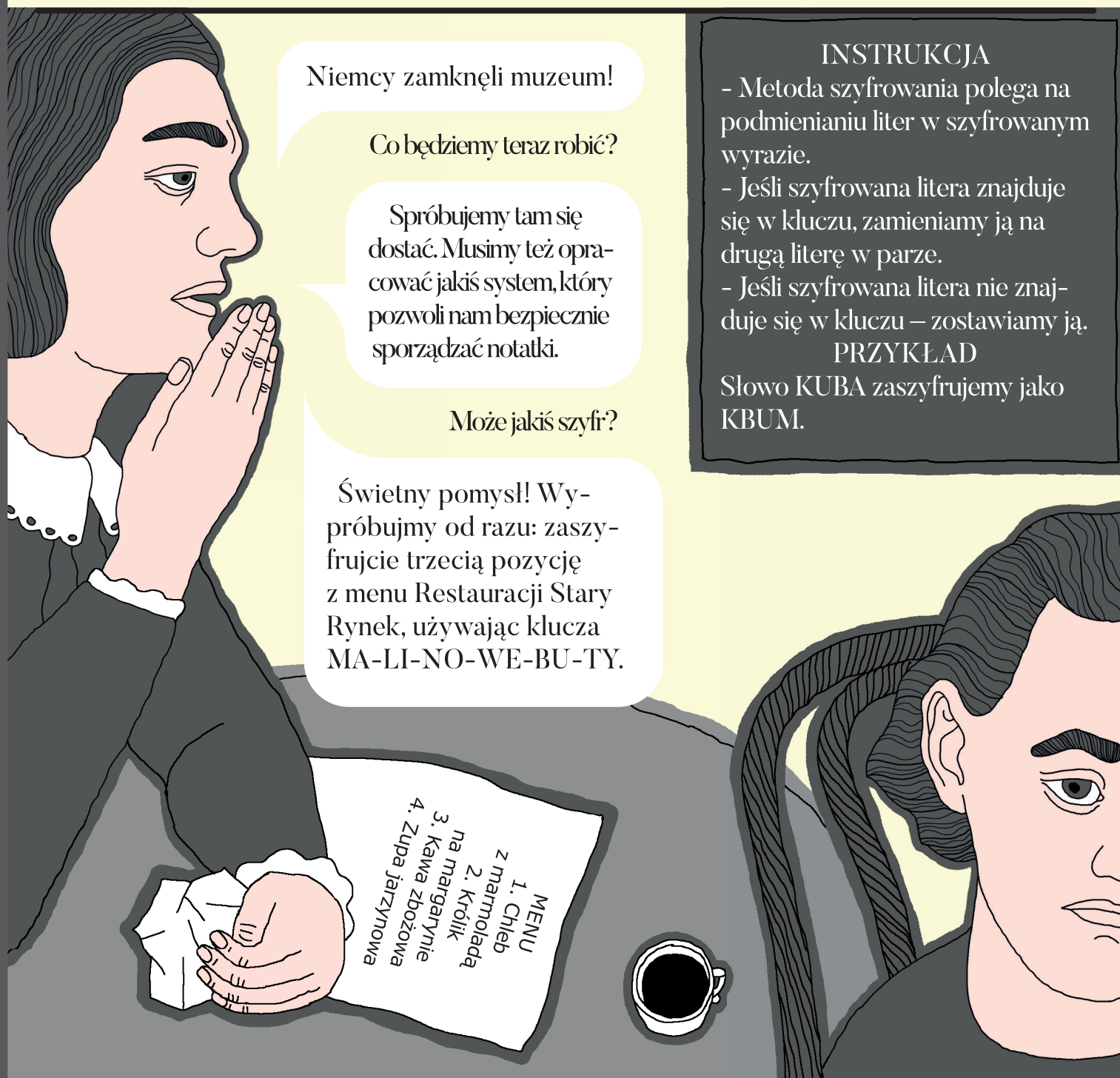


# WOJNA – DZIAŁALNOŚĆ ŁĄCZNICZKI

Od początku wojny Hanka działała w konspiracji, a gdy utworzono Armię Krajową, weszła w jej szeregi. Kompletowała materiały nasłuchu radiowego i jako łączniczka przechodziła

tak zwaną «zieloną granicę» z Łodzi do Generalnej Guberni. Jedna z narad komendantów odbyła się w jej mieszkaniu, przez co naraziła się na niebezpieczeństwo.

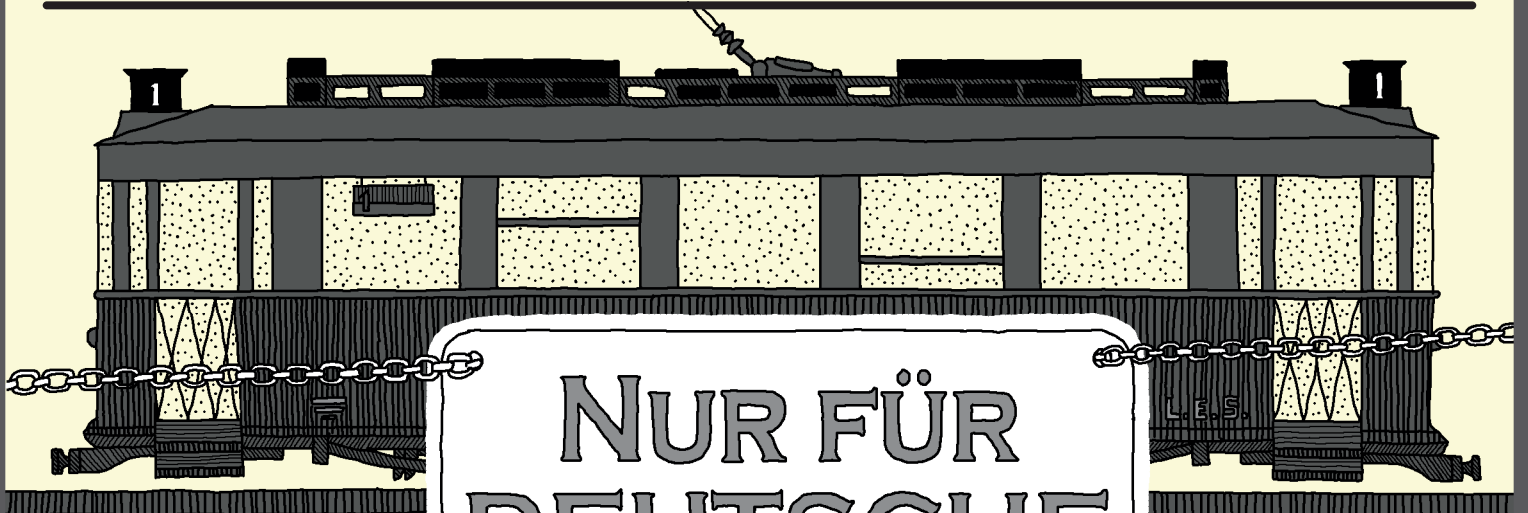
## ZADANIE 5



# ZAMKNIĘCIE MUZEUM

Obawiając się przejęcia muzeum przez Niemców Halina Anna wraz z inną pracownicą muzeum pełniły dyżury na Piotrkowskiej 91, by zabezpieczyć zbiory. 10. października 1939 r. budynek jednak zamknięto i zapieczęto. Tymczasowo Halina Anna została przeniesiona do Muzeum Historii i Sztuki, gdzie pomagała kopiować inwentarze książek i obrazów – podejrzewając, że naziści

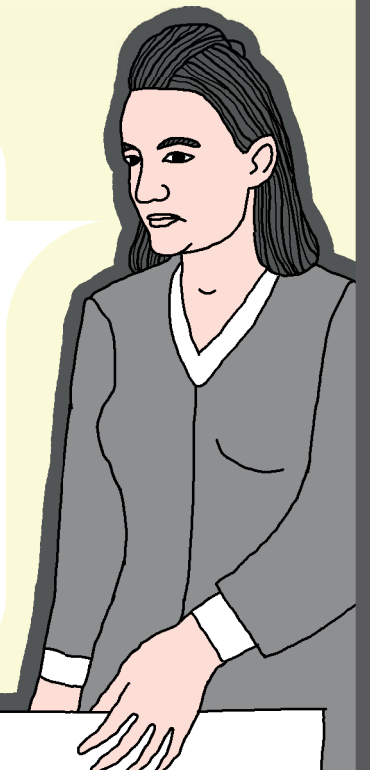
zniszczą kolekcję. Nowe okupacyjne władze uznały Koszańską za pracownika niezbędnego w dziale prehistorii i przywrócono ją do pracy w pierwotnej placówce. Chwilę później, z powodu niedopełnienia obowiązków przez urzędników, przymusowo wysiedlono ją z Łodzi. Trafiła do Warszawy. Mimo pokusy pozostania tam, wróciła do Łodzi, by chronić muzealne zbiory.



NUR FÜR  
DEUTSCHE



Zaraz po rozpoczęciu wojny mieliśmy wiele problemów – nie można się było swobodnie przemieszczać, jedzenia było mało, Niemcy zabierali nam wiele potrzebnych rzeczy... Ale mimo trudności, jakie mieli w Łodzi Polacy, moje myśli wracały zawsze do Żydów, których los był z każdym dniem coraz gorszy. Pomyślałam, że muszę zachować w pamięci jak najwięcej śladów Żydów w Łodzi. Niektóre z nich ciągle tu są! Pójdźcie na Południową 19, znajdźcie tam napis w języku hebrajskim – przerysujcie go poniżej.



## WOJNA – ŻYCIE CODZIENNE

Polacy i Żydzi doświadczali szykan od samego początku wojny. Okupant wprowadził zakaz zgromadzeń i stowarzyszania się, zakaz używania języka polskiego w urzędach i innych miejscach publicznych, także zakaz komunikacji i podróżowania – posiadanie samochodu było zabronione, a przemieszczanie się na rowerze wymagało specjal-

nego zezwolenia. Rekwirowano radia, gramofony, aparaty fotograficzne, instrumenty muzyczne, także droższe i cieplejsze ubrania oraz książki. Miejsca rozrywki, sportu i kultury, takie jak kina, teatry, filharmonia, kąpieliska, ZOO czy lokale gastronomiczne były dostępne jedynie dla Niemców.



## ZADANIE 7

Słyszałaś co Niemcy chcą zrobić z Pietryną?

Nie wiem... zburzyć całą?



Nie do końca, ale całkiem blisko. Niemcy planują «zgermanizować» Piotrkowską – podobno chcą skuć wszystkie detale z kamienic na ulicy! Zaczęli już to robić na Piotrkowskiej 60. Nie wiem, czy im się uda pod innymi adresami, ale na wszelki wypadek – znajdźcie jak najwięcej detali.

Ale jak mamy ich szukać?

Korzystając z załączonych rysunków odnajdźcie detale na kamienicach. Wybierzcie właściwe warianty odpowiedzi.



1 \_\_\_\_\_

2 \_\_\_\_\_

# ŁÓDŹ W CZASIE WOJNY

Decyzja o przyłączeniu Łodzi do Rzeszy oznaczała wprowadzenie planu szybkiego niemiecczenia. Rozpoczęły się akcje wysiedleńczo-kolonizacyjne. Stopniowej germanizacji ulegał cały aparat administracyjny miasta – urzędy, policja, szpitale. Nadrzędnym celem była transformacja Łodzi we wzorco-

we miasto niemieckie, poprzez sprowadzanie Niemców, pozbycie się Żydów i Romów oraz zniewolenie Polaków. Utworzono getto na terenach zamieszkałych w dużej mierze przez ludność żydowską i zmieniono nazwę miasta na Litzmannstadt.

## CZY WIESZ, CO ZROBIĆ, GDY ZNAJDZIESZ ZABYTEK ARCHEOLOGICZNY?

- Sprawdź czy zabytek jest bezpieczny.
  - Czy znajduje się w miejscu narażającym go na zniszczenie (np. blisko rzeki, robót budowlanych itp.)?
  - Wykonaj jego zdjęcie, niezależnie od sytuacji.
- Jeżeli jest bezpieczny, zostaw go na miejscu. Jeśli nie, podnieś go i zabezpiecz przed uszkodzeniem np. folią. **ALE UWAGA!** Nie ruszaj niewypałów i niewybuchów! Zawiadom o nich policję.
- Oznacz miejsce odnalezienia zabytku, np. patykiem lub kamieniem, tak, by wskazać je odpowiednim służbom.
  - Następnie zgłoś znalezisko właściwemu Wojewódzkiemu Konserwatorowi Zabytków, a jeśli nie jest to możliwe – władzom lokalnym.

Co to właściwie jest zabytek?

Zabytek archeologiczny to każdy ślad działalności człowieka znajdujący się w ziemi lub pod wodą, którego zachowanie leży w interesie społecznym ze względu na posiadaną wartość historyczną, artystyczną lub naukową. Wiesz już jak się zachować, gdy znajdziesz taki zabytek.

A inne zabytki?

Jest ich wiele wokół nas i w przeciwieństwie do tych archeologicznych – nie kryją się pod ziemią. Znajdźcie na placu Kościelnym najstarszy zachowany nagrobek w Łodzi – podpowiem, że ma już ponad 200 lat. Jakie nazwisko znajdziecie na tym zabytku?



# ODKRYCIA ARCHEOLOGICZNE

## ZADANIE 9

dla osób w wieku 13-16 lat

Czemu akurat ten przedmiot – Popielnica z Białej – była tak ważna dla Niemców?

Czy są w Łodzi jakieś inne ślady obecności Niemców?

Próbowali za jej pomocą uzasadniać to, że byli oni tutaj od zawsze.

Jasne, jest ich mnóstwo. Najwięcej – niestety z czasów II wojny światowej. Czy widzicie, gdzie na Starym Rynku przebiegała granica getta? Napiszcie w jaki sposób ją zaznaczono (możecie podać dwa sposoby).



Archiwum Państwowe w Łodzi, Zbiór ikonograficzny APŁ, sygn. W-I-7/48



Muzeum Archeologiczne i Etnograficzne w Łodzi, Naczynie z III w.n.e.

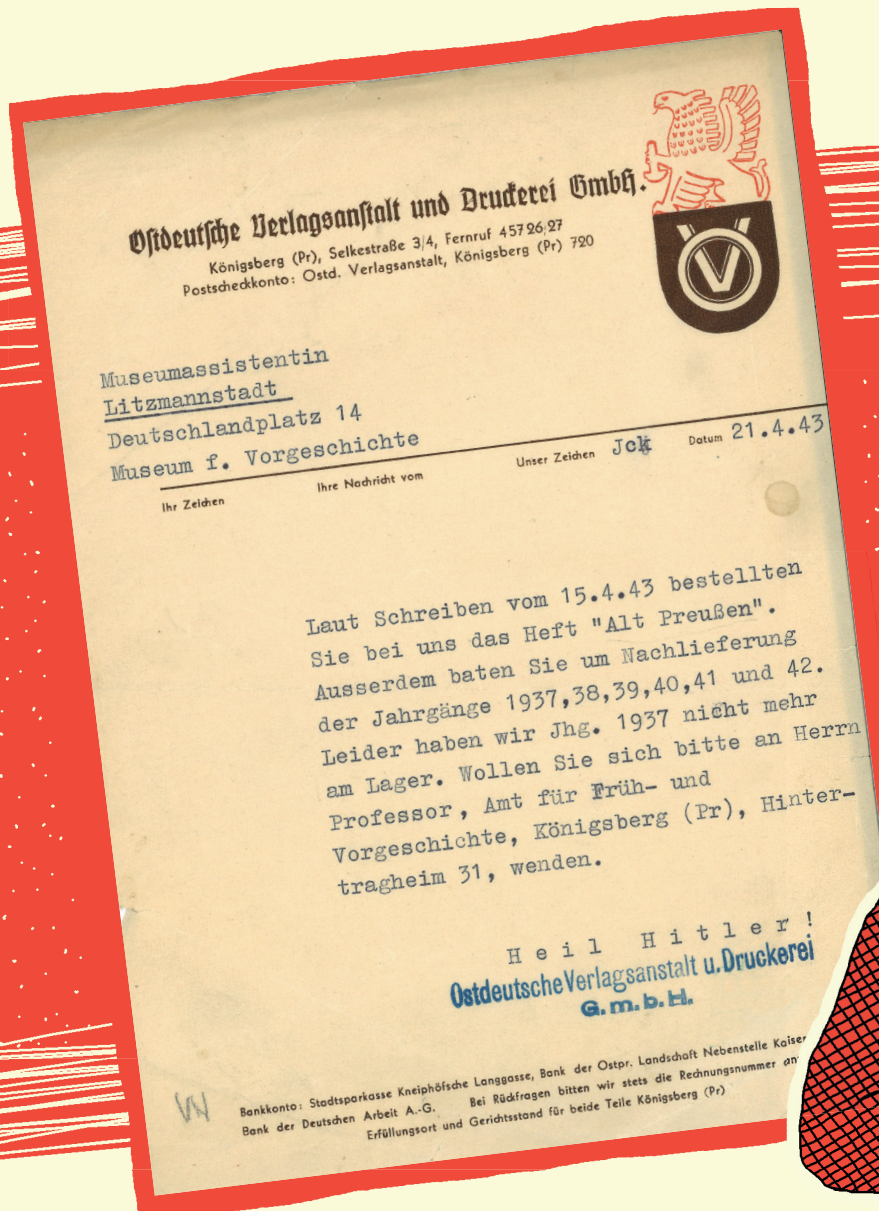
# POPIELNICA Z BIAŁEJ

Popielnica z Białej pierwotnie posłużyła jako urna na szczątki zmarłych. Z powodu symboli solarnych, jakie zostały na niej wyryte: swastyki i krzyży, była w czasie okupacji wykorzystywana w celach propagandowych – na plakatach, pocztówkach,

w gazetach. Dwuramienna swastyka stała się nawet herbem Litzmannstadt. Ekspонат został odkryty w 1936 roku we wsi Biała podczas wykopalisk archeologicznych. Zaginął pod koniec wojny, a do Muzeum powrócił w latach 90 XX w.



Próbuję dotrzeć do ważnych materiałów, które są opublikowane w jednym piśmie. Napisałam w tej sprawie list. Odpowiedź przyszła po niemiecku i dostarczono ją do drugiego budynku muzealnego na Piotrkowskiej. Pomóżcie mi się dowiedzieć, co jest w tym niemieckim liście.

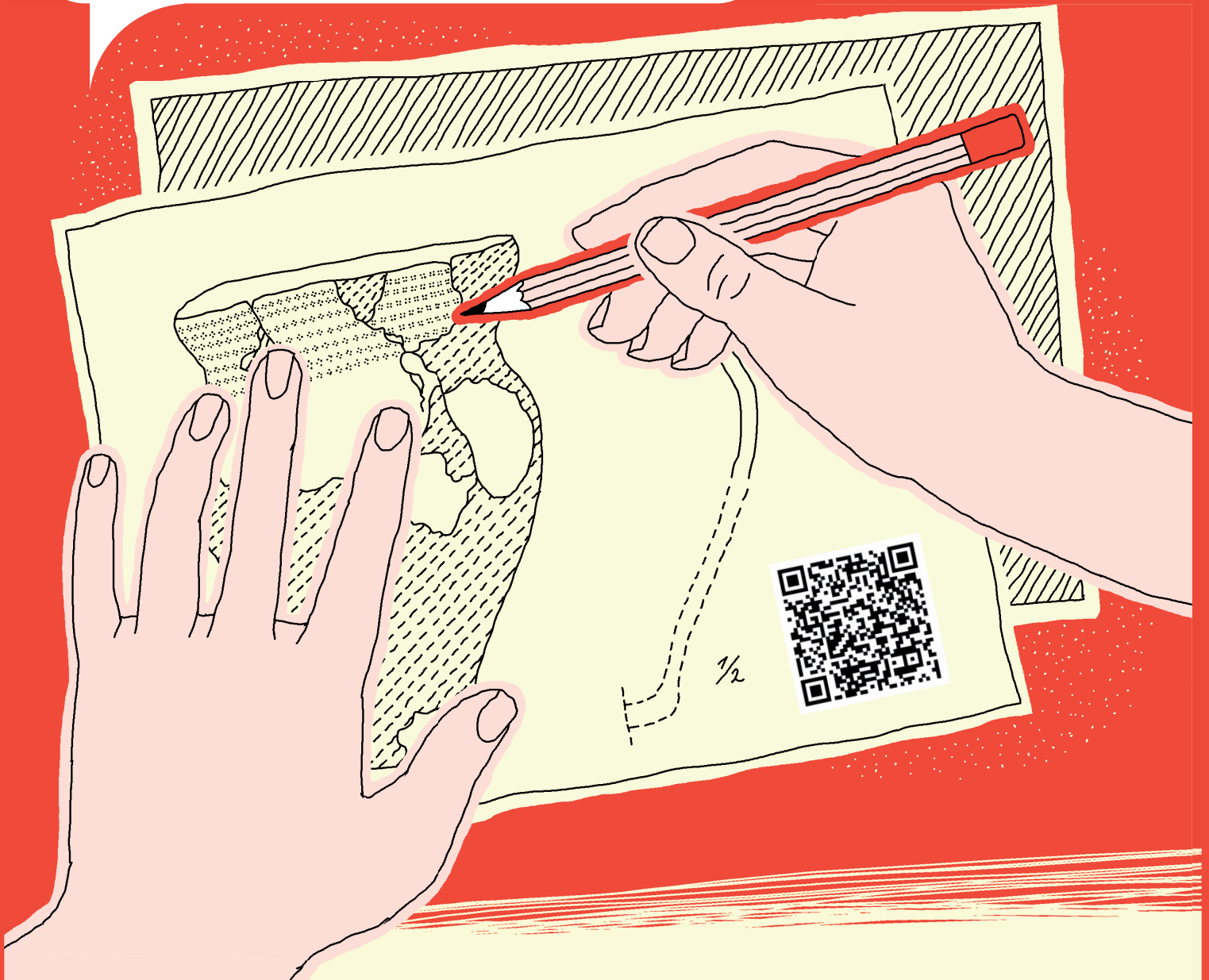


## PRACA W MUZEUM W CZASIE OKUPACJI

W czasie II wojny światowej Muzeum Etnograficzne zostało przejęte przez Niemców i nosiło nazwę Museum für Vorgeschichte (Muzeum Prehistoryczne). Hanka pracowała w nim przez cały okres wojny, starając się ochronić zbiory przed zniszczeniem lub wywiezieniem w głąb Rzeszy. Wiele eksponatów jednak zostało zagrabionych. By móc po wojnie starać się o ich odzyskanie, Hanka wykonywała kopie ich dokumentacji mu-

zealnej. Między innymi dzięki niej udało się ocalić przed spaleniem część księgozbioru muzealnego. Ukrywała egzemplarze u siebie w domu i u zaufanych osób, tym samym narażając ich i siebie na niebezpieczeństwo. W połowie 1944 r. otrzymała rozkaz, by się ukrywać, ponieważ istniało zagrożenie, że jej praca konspiracyjna ulegnie zdemaskowaniu. W ukryciu pozostała do końca wojny.

Niestety nie mogę już skopiować rysunków, które Niemcy przechowują w muzeum. Ale bardzo dobrze pamiętam, co na nich było. Wysłuchajcie opisu rysunku, a potem wykonajcie szkic przedmiotu, dobrze?



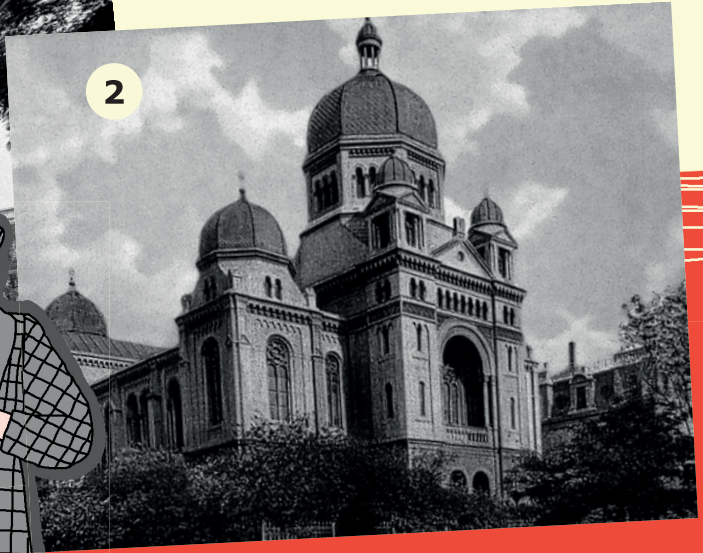
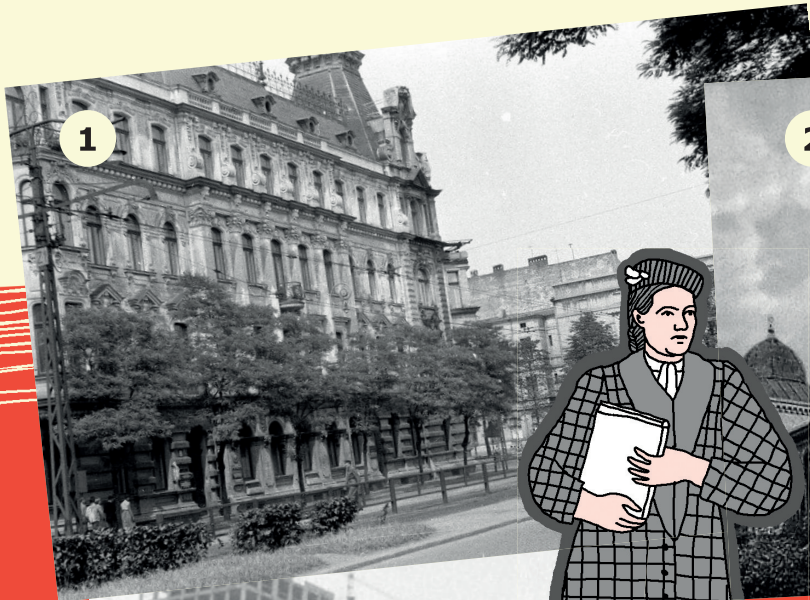
## OPISYWANIE ZABYTKÓW

Hanka rozpoczęła kopiowanie dokumentacji rysunkowej w połowie 1942 roku. Niejednokrotnie zdarzało się, że przyłapywano ją na tych pracach. Wtedy musiała przerywać je na dłuższy czas, by uśpić czujność władz muzeum. Niemcy grozili jej nawet wydaniem w ręce Gestapo. Po kilku tygodniach

«przyczajenia się» wróciła do zadania, jakie sobie narzuciła. Wszystko to wiązało się z ogromnym stresem i niedożywieniem, co odbijało się na zdrowiu Koszańskiej. Jej biurko podlegało częstym rewizjom. Kradziono jej prywatne rzeczy: mapki, broszury, notatki.



## ZADANIE 12



Mam zdjęcia eksponatów!

Świetnie, co z nimi zrobimy?

Muszę je dostarczyć do domu mojej macochy. Teraz nie mogę tego zrobić, muszę je ukryć gdzieś niedaleko.

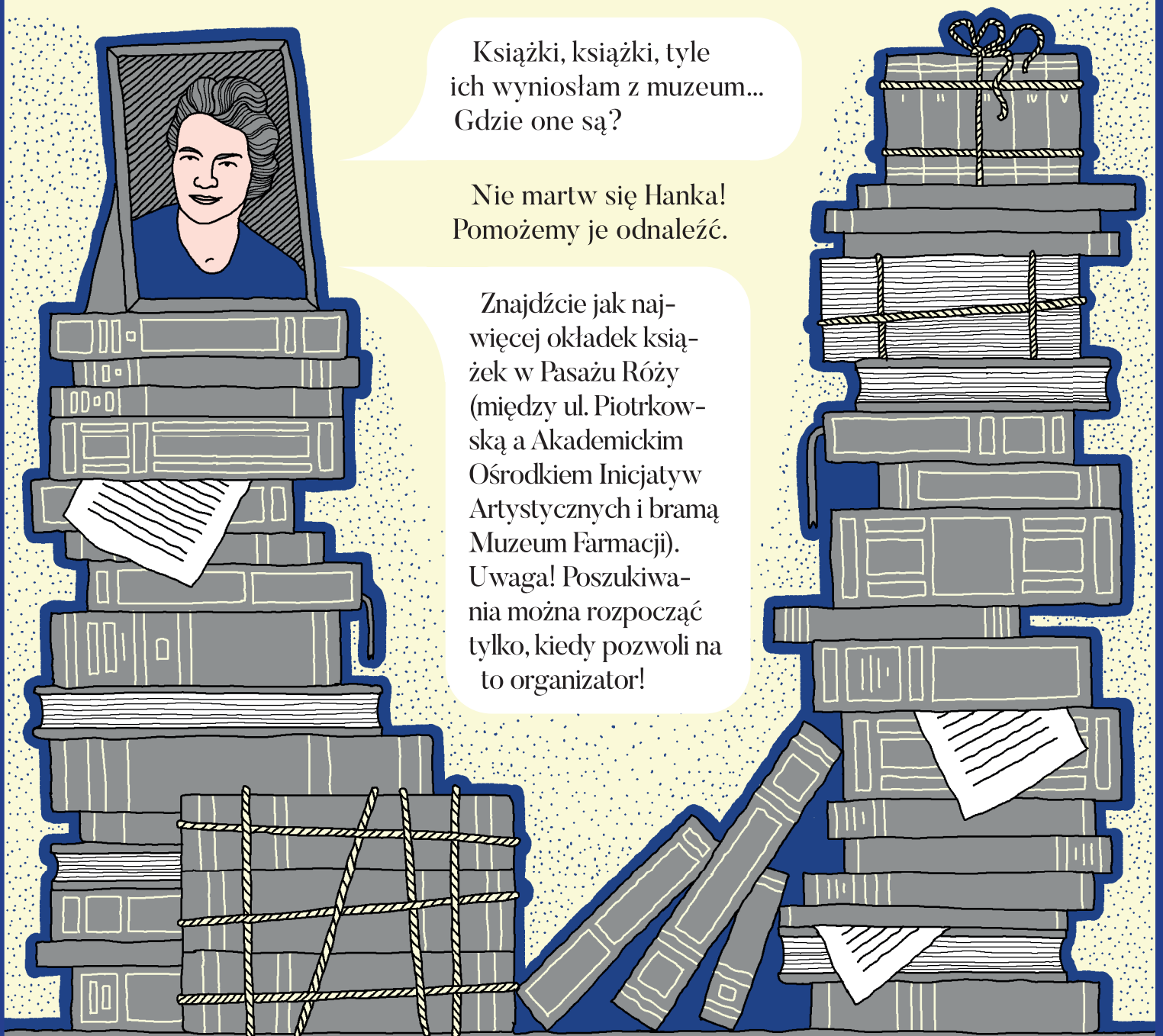
Mam trzy miejsca, gdzie można je schować – poznasz je po zdjęciach? Budynek nr\_\_ powstał już po tym, jak wynosiłam zdjęcia z Muzeum. Narożny budynek nr\_\_ w 1939 r. niestety zajęli Niemcy. W tym samym roku okupanci podpalili budynek nr\_\_, a rok później go rozebrali.

# WYNOSENIE MATERIAŁÓW

Halina Anna, chcąc ratować zbiory, w tajemnicy przed niemieckimi władzami Muzeum, wynosiła zdjęcia eksponatów i wewnątrz Muzeum. Zabrała z archiwum muzealnego korespondencję zawierającą szczegółowy spis eksponatów przekazanych

do Muzeum przed wojną. Wszystko ukryła u swojej macochy, poza Łodzią. Z czasem znalazły się tam dokumenty z trzech Muzeów: Archeologicznego i Etnograficznego, Historii Sztuki i Przyrodniczego.





## PO WOJNIE

Zaraz po zakończeniu działań wojennych przystąpiono do reorganizacji łódzkich muzeów. Okazało się także, że część zasobów muzealnych, wywieziona z Łodzi podczas wycofywania się Niemców, znajduje się w Grodzisku Wielkopolskim. Odnaleziono tam około 900 książek z biblioteki muzeum prehistorycznego, sukcesywnie sprowadza-

no zbiory także z innych miejsc. W tym samym czasie zabezpieczano pomieszczenia muzealne np. wstawiano szyby w powybijane okna. Niezwłocznie zajęto się również prezentowaniem zbiorów. Pierwszą powojenną wystawę archeologiczną na terenie Polski zorganizowała Halina Anna Koszańska w maju 1945 roku.



To już koniec  
mojej historii...

Jaka ty byłaś odważna!  
Ile dobrego zrobiłaś!

Nie przesadzajcie, każdy by tak  
postąpił na moim miejscu. To bar-  
dzo ważne, by dbać o naszą kulturę  
i ocalić od zapomnienia i zniszcze-  
nia zabytki z przeszłości.

Niestety nie wszystko udało się urato-  
wać. Jednym z przykładów jest Księżniczka  
Retkińska – poznajcie losy tego zabytku.

## KSIĘŻNICZKA RETKIŃSKA

Dzięki oddaniu i ciężkiej pracy takich osób jak Halina Anna Koszańska, wiele polskich muzeów zdołało po wojnie odzyskać część eksponatów, a biblioteki odzyskiwały księgozbiory. Wiele dzieł zostało zabezpieczonych i przetrwało zawieruchę wojenną. Niestety duża część z nich wciąż widnieje na liście dzieł zaginionych. Ministerstwo Kultury i Dziedzictwa Narodowego prowadzi bazę strat wojennych. Nie jest to jednak oficjalny rejestr, bowiem wpis na listę następuje na podstawie dobrowolnych zgłoszeń. Mimo informacji na temat zaginionych przedmiotów, odnalezienie ich jest niezwykle trudne.

Przykładem zabytku, który zaginął pod koniec wojny w Łodzi jest wyposażenie pochówku znane jako «Grób Księżniczki Retkińskiej». Mimo bogatej dokumentacji

muzealnej, przedmiotów z tego stanowiska archeologicznego nigdy nie udało się odnaleźć. W roku 1935 na terenie żwirowni we wsi Retkinia odkryto grób, którego zawartość świadczyła o wpływach rzymskich na tym terenie. Znaleźisko obfitowało w bogactwo misternie wykonanych przedmiotów, które spoczęły w ziemi wraz ze zmarłą. W czasie okupacji „księżniczka” stała się symbolem wykorzystywanym przez nazistowską propagandę, jako dowód na germańskość ziem polskich. Niemieckie uczennice wykonały szczegółowe opisy i rysunki odkrytych przedmiotów, co obecnie stanowi bogate źródło wiedzy na temat znaleziska. Pod koniec wojny wszystkie eksponaty zostały wywiezione przez Niemców w nieznanne miejsce. Do dziś ich nie odnaleziono.



