

*Odkrywanie
tego, co znane*

*Discovering
what is known*

Wielowątkowość
mikrohistorii na przykładzie
depozytu z ulicy
Północnej 25 w Łodzi

The Multithreading of
Microhistories: The Case
of the Deposit from 25
Północna Street in Łódź

*Przywrócić
utracone piękno*

Konserwacja
przedmiotów
z depozytu z ulicy
Północnej 25
w Łodzi



*Restoring lost
beauty*

Conservation
of the Objects
from the Deposit
at 25 Północna
Street in Łódź

Wydawca/Publisher

Muzeum Archeologiczne i Etnograficzne w Łodzi
plac Wolności 14, 91-415 Łódź/
Museum of Archaeology and Ethnography in Łódź
Plac Wolności 14, 91-415 Łódź

Dyrektor/Director

Dominik Kacper Płaza

Autorzy/Authors

Artur Ginter, Tomasz Holak, Magdalena Majorek-Lipowicz, Adam Sitarek, Justyna Tomaszewska, Ewa Wiatr

Zdjęcia/Photo

Sebastian Baranowski, Artur Ginter, Magdalena Majorek-Lipowicz, Adam Sitarek, Justyna Tomaszewska

Skład, łamanie i projekt graficzny/Typesetting, layout and graphic design

Volha Prankievič

Druk/Printing

PIKTOR POLIGRAFIA Sp. z o.o.

ISBN

978-83-61293-57-6

Łódź 2025

@Copyright by: – Muzeum Archeologiczne i Etnograficzne w Łodzi

Dofinansowano ze środków Ministra Kultury i Dziedzictwa Narodowego pochodzących z Funduszu Promocji Kultury



Ministerstwo Kultury
i Dziedzictwa Narodowego



MUZEUUM
ARCHEOLOGICZNE
I ETNOGRAFICZNE
W ŁODZI



Spis treści

Przywrócić utracone piękno – konserwacja przedmiotów z depozytu z ulicy Północnej 25 w Łodzi – *Dominik Płaza* 5

Północna 25 – warstwy – *Adam Sitarek* 11

Skarb z ulicy Północnej – *Ewa Wiatr* 29

Blask utraconego dziedzictwa. O konserwacji zabytków pozyskanych z obszaru badań archeologicznych przy ul. Północnej w Łodzi – *Magdalena Majorek-Lipowicz, Artur Ginter* 37

Srebrny pejzaż – to, co nieprzedstawialne w sztuce żydowskiej na przykładzie świeczników ze zbiorów Muzeum Archeologicznego i Etnograficznego w Łodzi – *Tomasz Holak* 61

«Korzenie zawsze są w Łodzi». Jak potomkowie łódzkich Żydów poznają i odbierają Łódź – *Justyna Tomaszewska* 69

Fotografie – *Sebastian Baranowski* 85

Contents

Restoring lost beauty – conservation of objects from the deposit at 25 Północna Street in Łódź – *Dominik Płaza* 5

Północna 25 – Layers – *Adam Sitarek* 11

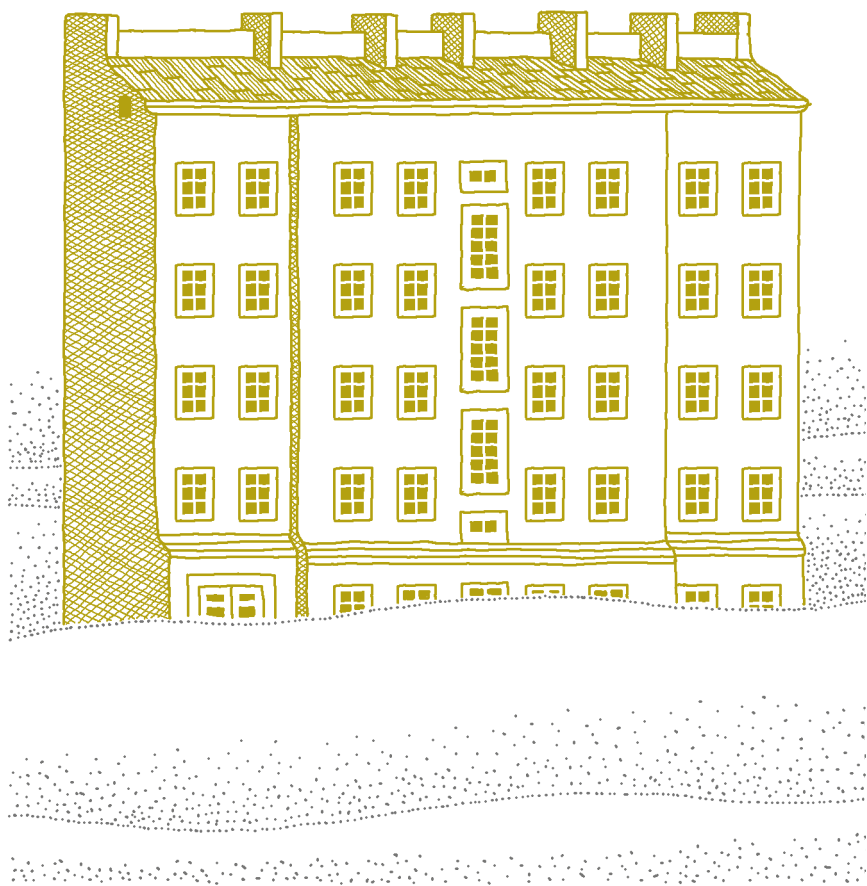
The Północna Street Treasure – *Ewa Wiatr* 29

The Splendor of Lost Heritage: On the Conservation of Artifacts Recovered from the Archaeological Site at Północna Street in Łódź – *Magdalena Majorek-Lipowicz, Artur Ginter* 37

Silver landscape – the unseen in Jewish art, as exemplified by candlesticks from the collection of the Museum of Archaeology and Ethnography in Łódź – *Tomasz Holak* 61

'The roots are always in Łódź.' How the descendants of Łódź Jews learn about and understand Łódź – *Justyna Tomaszewska* 69

Photographs – *Sebastian Baranowski* 85



DOMINIK PŁAZA DOMINIK PŁAZA

Przywrócić *Restoring*
utracone *lost beauty -*
piękno - *conservation*
konserwacja *of objects from*
przedmiotów *the deposit*
z depozytu *at 25*
z ulicy *Północna*
Północnej 25 *Street*
w Łodzi *in Łódź*

Ukryte w ziemi na podwórku przy ulicy Północnej 25 w Łodzi, pod warstwami upływającego czasu i milczenia, spoczywały świadectwa dawnych, niezwykle trudnych dni – srebrne świeczniki, kubki kidszowe, drobne naczynia, zestaw toaletowy, sztucce i ozdoby, które niegdyś błyszcząły w blasku domowego światła. Ich uroda zaginęła wraz z losem ludzi, do których należały. Dziś, po latach zapomnienia, dzięki wsparciu z Ministerstwa Kultury i Dziedzictwa Narodowego oraz Urzędu Marszałkowskiego Województwa Łódzkiego wracają do życia.

W ramach pierwszego etapu projektu „Przywrócić utracone piękno” Muzeum Archeologiczne i Etnograficzne w Łodzi zrealizowano konserwację 56 metalowych przedmiotów – głównie srebrnych i srebrzonych – wydobytych z depozytu na podwórku jednej z kamienic w centrum miasta przy ul. Północnej. Większość z nich powstała w warszawskich i krakowskich pracowniach złotniczych u schyłku XIX i w pierwszej połowie XX wieku, a najstarsze pochodzą z Moskwy i Kijowa.

Konserwacja wykopanych z ziemi przedmiotów to nie tylko techniczna odnowa i wyczyszczenie z brudu odkryć archeologicznych. To powolny proces przywracania pamięci, odświeżanie detali, które czas pokrył patyną zapomnienia. Każdy zakonserwowany fragment, każdy błysk odczyszczanego srebra jest jak powrót utraconego głosu ludzi, którzy używali tych przedmiotów przed laty. Depozyt z ulicy Północnej to nie tylko zbiór rzeczy – to cichy świadek dramatycznych dziejów mieszkańców Łodzi - Żydów osadzonych w Litzmannstadt Getto, fragment ich codzienności, który przetrwał, by dziś opowiadać o trudnej i bolesnej przeszłości.

Zastosowane przez specjalistów metody konserwatorskie pozwoliły wydobyć pierwotne piękno tych przedmiotów, zatrzymać postępującą destrukcję i przywrócić im miejsce w historii. Co prawda straciły swoją pierwotną funkcję, ale przez to, że stały się częścią kolekcji Muzeum Archeologicznego i Etnograficznego w Łodzi mogą zaświadczać o trudnej historii mieszkańców Łodzi z czasów II Wojny Światowej. To, co niegdyś z niewiadomych przyczyn zostało ukryte, zyskuje nowe życie – by znów

Hidden in the ground in the courtyard at 25 Północna Street in Łódź, under layers of passing time and silence, lay evidence of difficult days – silver candlesticks, Kiddush cups, small dishes, toiletries, cutlery and decorations that once sparkled in the glow of home lighting. Their beauty was lost along with the fate of the people to whom they belonged. Today, after years of oblivion, thanks to the support of the Ministry of Culture and National Heritage and the Marshal's Office of the Łódź Province, they are coming back to life.

As part of the first stage of the project 'Restoring Lost Beauty', the Museum of Archaeology and Ethnography in Łódź has carried out the conservation of 56 metal objects – mainly silver and silver-plated – excavated from a deposit in the courtyard of one of the tenement houses in the city centre on Północna Street. Most of them were made in Warsaw and Krakow goldsmith workshops at the end of the 19th and in the first half of the 20th century, and the oldest ones come from Moscow and Kiev.

The conservation of objects excavated from the ground is not only a technical restoration and cleaning of archaeological finds. It is a slow process of restoring memory, revealing details that time has covered with a patina of oblivion. Each preserved fragment, each glint of cleaned silver is like the return of the lost voice of the people who used these objects years ago. The deposit from Północna Street is not just a collection of things – it is a silent witness to the dramatic history of the inhabitants of Łódź – Jews imprisoned in the Litzmannstadt Ghetto, a fragment of their everyday life that has survived to tell the story of a difficult and painful past.

The conservation methods used by specialists have allowed the original beauty of these objects to be brought out, halting their progressive destruction and restoring their place in history.

The conservation methods used by specialists have allowed the original beauty of these items to be brought out, halting their progressive destruction and restoring their place in history. Although they have lost their original function, by becoming part of the collection of the Museum of Archaeology and Ethnography

ołsniewać, poruszać i przypominać o anonimowych użytkownikach tych przedmiotów.

Po zakończeniu pierwszego etapu projektu zakonserwowane przedmioty wróciły do zbiorów Działu Kultur Miejskich Muzeum Archeologicznego i Etnograficznego w Łodzi, stając się częścią większej opowieści o skarbie z ulicy Północnej 25 oraz życiu ludzi zamieszkujących pogranicze łódzkiego getta.

Dziękujemy za dofinansowanie Ministrowi Kultury i Dziedzictwa Narodowego pochodzącymi z Funduszu Promocji Kultury – państwowego funduszu celowego a Urzędowi Marszałkowskiemu Województwa Łódzkiego za tzw. wkład własny do projektu. Dziękuję osobom zaangażowanym w projekt czyli opiekunom Działu Kultur Miejskich Tomaszowi Holakowi oraz Marii Nadolskiej, Głównej Inwentaryzator Karolinie Kot oraz konserwatorom Annie Karabin, Kindze Staneckiej, Ewie Oziemskiej-Żmudzie, fotografowi Sebastianowi Baranowskiemu oraz wszystkim pracownikom Muzeum, którzy przyczynili się do zrealizowania tego projektu. Podziękowania kieruję również do Magdy Majorek-Lipowicz i Artura Gintera, którzy profesjonalnie zakonserwowali te trudne muzealia. To ogromne zaangażowanie pozwala wierzyć, że wspólnie możemy chronić i przekazać kolejnym pokoleniom bezcenne skarby świadczące o trudnej historii naszego miasta.

in Łódź, they can bear witness to the difficult history of the inhabitants of Łódź during World War II. What was once hidden for unknown reasons is gaining a new life – to dazzle, move and remind us of the anonymous users of these objects.

After the completion of the first stage of the project, the preserved items returned to the collections of the Urban Culture Department of the Museum of Archaeology and Ethnography in Łódź, becoming part of a larger story about the treasure from 25 Północna Street and the lives of the people living on the border of the Łódź ghetto.

We would like to thank

the Minister of Culture and National Heritage for funding from the Culture Promotion Fund, a state special-purpose fund, and the Marshal's Office of the Łódź Province for their own contribution to the project. I would like to thank the people involved in the project, namely the supervisors of the Urban Culture Department, Tomasz Holak and Maria Nadolska, Chief Inventory Specialist Karolina Kot, conservators Anna Karabin, Kinga Stanecka, Ewa Oziemska-Żmuda, photographer Sebastian Baranowski, and all the Museum staff who contributed to the implementation of this project. I would also like to thank Magda Majorek-Lipowicz and Artur Ginter, who professionally conserved these difficult museum exhibits. This enormous commitment allows us to believe that together we can protect and pass on to future generations the priceless treasures that bear witness to the difficult history of our city.



ADAM SITAREK ADAM SITAREK
Centrum Badań Philip Friedman
Żydowskich Centre for Jewish
im. Filipa Friedmana, Studies,
Uniwersytet Łódzki University of Łódź

*Północna 25 - Północna 25 -
warstwy Layers*

Odkrycie grupy zabytków przy ulicy Północnej w Łodzi w 2023 r. wywołało duże zainteresowanie lokalnej społeczności i mediów. Informacje na ten temat dotarły nawet do National Geographic, które donosiło o „sensacyjnym odkryciu”¹. Dla osób znających historię miasta sam fakt nie był jednak zaskoczeniem. Pytaniem nie było „czy” odnajdziemy kolejną tego typu pamiątkę, ale „kiedy”. Burzliwe losy Łodzi i jej mieszkańców w XX w., w tym niezwykle intensywne przekształcenie przestrzeni miasta i struktury jego ludności tworzyły kontekst determinujący zachowania zmierzające do ukrywania i zabezpieczania przedmiotów uznanych przez właścicieli za warte zachowania czy ocalenia. W obliczu kryzysów takie reakcje były i są zupełnie naturalne. Badane przez historyków świadectwa i dokumenty potwierdzają przypadki takiego działania, które obejmowało obszar niemal całego miasta. Udokumentowane historie stanowią jednak zapewne niewielki procent wszystkich tego typu przypadków, a wiele ukrytych przedmiotów nigdy nie wróciło do rąk właścicieli. Spowodowane to było wieloma czynnikami, w tym m.in. wykrycie skrytek, tuż-powojennym szabrem², niedostępnością schowków na skutek przebudowy lub wyburzeń w tym nieświadomej rewitalizacji nieruchomości powodującą zniszczenia takich obiektów. W przypadku Łodzi w wielu wypadkach, gdy mówimy o przedmiotach ukrywanych przez Żydów, nie miał kto wrócić po ukryte przedmioty – gdyż w zagładzie wymordowano niemal 95% łódzkich Żydów³.

Ukrywano przedmioty różnego rodzaju i wartości. W oparciu o znane z Łodzi przypadki ich odnajdywania i wydobywania można dokonać następującej kategoryzacji: przedmioty osobiste, rodzinne pamiątki, w tym fotografie, dokumenty (urzędowe, prywatne), zapisy indywidualne (np. dzienniki, listy) oraz artefakty – przedmioty

¹ <https://www.national-geographic.pl/historia/celowe-zakopanie-skarbu-w-lodzi-sensacyjne-odkrycie-230109015316/>

² A. Sitarek, M. Trębacz, *Życie codzienne w Łodzi w 1945 r.* [w:] *Rok 1945 w Łodzi. Studia i szkice*, red. J. Żelazko, Łódź: Instytut Pamięci Narodowej, 2008, s. 173.

³ Szacunki oparte o liczbę przedwojennych mieszkańców Łodzi (233 tys. osób) i więźniów getta (163 tys. osób) zestawione z prawdopodobną liczbą ocalałych określaną na 7-12 tys. osób.

In 2023, the discovery of some artifacts on Północna Street in Łódź generated considerable interest among the local community and the media. Information about the find even reached *National Geographic* magazine, which reported it was a “sensational discovery.”¹ For those familiar with the city’s history, however, the discovery was hardly surprising. The question was not whether such an object would be found again, but when. The turbulent history of Łódź and its inhabitants in the twentieth century, and, with it, the dramatic transformation of the city’s urban space and its social structure, created a context that shaped behaviors aimed at hiding and safeguarding objects their owners deemed worth saving. In times of crisis, such reactions were, and remain, entirely understandable. Testimonies and documents studied by historians confirm numerous cases of such practices, which occurred across the city. Yet the documented examples almost certainly represent only a small fraction of such instances, as many hidden objects never returned to their owners. Multiple factors contributed to this: the discovery of hiding places, post-war looting², inaccessibility due to redevelopment, or demolition including unintentional destruction during the “revitalization” of real estate. In the case of Łódź, many of the objects hidden by Jewish residents were never reclaimed simply because there was no one left to return for them: Nearly ninety-five percent of the city’s Jewish population was murdered during the Holocaust.³

A wide range of items of value was hidden. Based on what has been recovered in the city, these finds may be categorized: personal belongings; family keepsakes, including photographs; documents (official and private); written texts (diaries, letters); and other artifacts, objects of everyday use and those connected to the operation of various institutions. The lack of knowledge about

¹ <https://www.national-geographic.pl/historia/celowe-zakopanie-skarbu-w-lodzi-sensacyjne-odkrycie-230109015316/>

² A. Sitarek, M. Trębacz, *Życie codzienne w Łodzi w 1945 r. in: Rok 1945 w Łodzi. Studia i szkice*, ed. J. Żelazko, Łódź: Instytut Pamięci Narodowej, 2008, p. 173.

³ Estimates based on the number of pre-war residents of Łódź (233,000 people) and the number of prisoners in the ghetto (163,000 people), compared with the probable number of survivors, which is estimated at 7,000–12,000.

zarówno codziennego użytku, jak i związane z działalnością instytucji. Brak wiedzy o historii poszczególnych przedmiotów utrudnia wskazanie, które z nich zostały intencjonalnie ukryte, a które porzucone i zapomniane. Lokalizacja, fizyczna struktura skrytki czy miejsca ukrycia i sposób składowania obiektów pozwala jednak w niektórych przypadkach odczytać motywację ukrywających.

Wśród udokumentowanych przypadków znalezienia skrytek kilka ma szczególnie interesującą historię. Wiosną 1945 r. Henryk Ross – fotograf, były więzień getta łódzkiego, wydobyl skrzynię z negatywami zakopaną przez niego latem 1944 r. w okresie likwidacji getta na podwórku posesji przy ul. Jagiellońskiej. Odbitki stały się jednym z dowodów w prowadzonych po wojnie śledztwach niemieckich zbrodniarzy wojennych⁴. Trafiły one do kolekcji wielu instytucji, główny korpus znajduje się dziś w Art. Gallery w Ontario.

W tym samym roku na pl. Kościelnym oraz przy ul. Dworskiej wydobyto dokumenty stanowiące część spuścizny archiwalnej po żydowskiej administracji getta. Rozlokowane w kilku miejscach m.in. w wyschniętej studni podwórkowej i odpowiednio przygotowane (skrzynie, szklane słoje) materiały ukrył jesienią 1944 r. Nachman Zonabend, skierowany do pracy w tzw. komandzie porządkowym uprzątającym teren zlikwidowanego getta. Po zakończeniu wojny wrócił on do Łodzi i wydobył materiały, które następnie trafiły do łódzkiego archiwum, a część została wywieziona przez Zonabenda z kraju i podarowana żydowskim instytucjom archiwalnych w Stanach Zjednoczonych i Izraelu – YIVO i Yad Vashem⁵.

⁴ *Łódź Ghetto Album. Photographs by Henryk Ross*, ed. T. Weber, London: Chris Boot, 2004, s. 10.

⁵ N. Zonabend, *For the Record: How the Lodz Ghetto Documents Were Rescued*, [w:] *The Documents of the Lodz Ghetto. An Inventory of the Nachman Zonabend Collection*, compiled by M. Web, New York: YIVO Institute for Jewish Research, 1988, s. 7-9.

the history of individual items makes it difficult to determine which were intentionally hidden and which were abandoned and forgotten. Nonetheless, the location, physical structure of the hiding place, and the way items were stored sometimes allow us to infer the motivations of those who concealed them.

Among the documented discoveries, several cases stand out due to their compelling histories. In the spring of 1945, Henryk Ross, a Jewish photographer in the Łódź Ghetto, recovered a wooden box filled with negatives that he had buried in a courtyard on Jagiellońska Street during the ghetto's liquidation⁴. His photographs later served as evidence in post-war investigations of German war crimes, and, eventually, entered the collections of several institutions, with the main corpus now housed at the Art Gallery of Ontario, in Toronto, Canada.

That same year, at Plac Kościelny and Dworska Street, documents from the ghetto's Jewish administration were unearthed. In the fall of 1944, Nachman Zonabend, assigned to a "clean-up commando" after the ghetto was evacuated, hid these materials in several places, including a dried-out courtyard well and in containers, such as wooden crates and glass jars. After the war, Zonabend returned to Łódź and retrieved the materials, which, subsequently, were deposited in the city archive; Zonabend later donated some of the items to the YIVO Institute for Jewish Research in New York and Yad Vashem in Jerusalem.⁵

⁴ *Łódź Ghetto Album. Photographs by Henryk Ross*, ed. T. Weber, London: Ch. Boot, 2004, p. 10.

⁵ N. Zonabend, *For the Record: How the Lodz Ghetto Documents Were Rescued*, [w:] *The Documents of the Lodz Ghetto. An Inventory of the Nachman Zonabend Collection*, compiled by M. Web, New York: YIVO Institute for Jewish Research, 1988, p. 7-9.

Dokumenty ukryte i wydobyte przez Zonabenda nie były wszystkimi tego typu materiałami odnalezionymi na terenie byłego getta. We wrześniu 1946 r. prasa donosiła o odnalezieniu przy ul. Lutomierskiej 12, w okolicy dawnych garaży gettowej Straży Ogniowej, grupy archiwaliów wraz z niezwykle cenną *Encyklopedią getta*, banknotami wewnętrznej waluty getta oraz albumami poświęconymi niektórym wydziałom administracji getta⁶. Materiały po zabezpieczeniu dołączono do kolekcji Centralnej Żydowskiej Komisji Historycznej, skąd po przeprowadzce Komisji do Warszawy, trafiły do Żydowskiego Instytutu Historycznego.

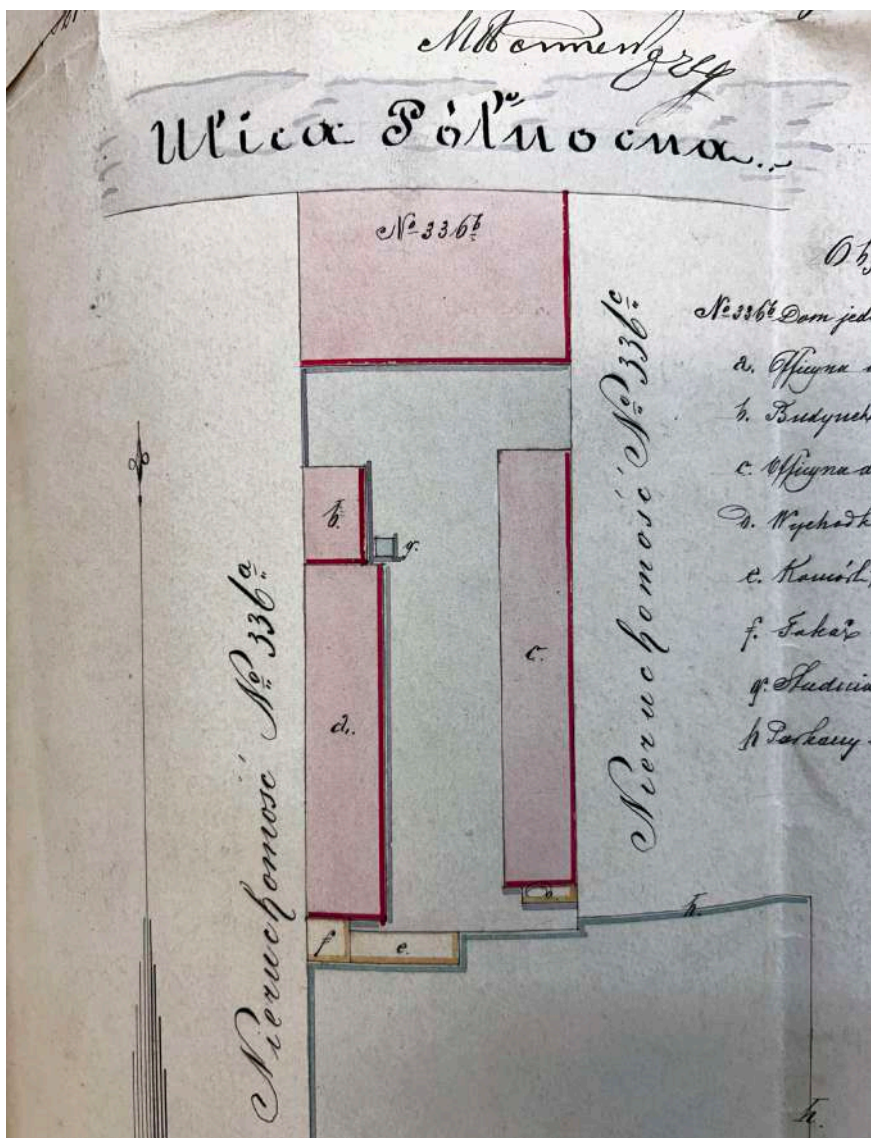
Na terenie byłego getta odnajdywano nie tylko dokumentację urzędową. W 1948 r. do łódzkiego oddziału Związku Literatów i Dziennikarzy Żydowskich trafiły dwa zeszyty z zapisanym w języku polskim dziennikiem⁷. Należały one do Dawida Sierakowiaka i jak się później okazało stanowiły część jednego z najważniejszych świadectw z łódzkiego getta. Kolejne zeszyty z zapiskami Sierakowiaka odnaleziono niemal 20 lat później, o czym w 1966 r. donosiła łódzka prasa⁸. Teksty miały zostać odnalezione w jednym z bałuckich mieszkań wśród papierów przeznaczonych jako rozpałka do pieca, i zostały uratowane przed spalaniem. Można się tylko domyślać, ile podobnych dokumentów nie miało tyle szczęścia.

W kolejnych latach odnaleziono jeszcze co najmniej kilkanaście różnego rodzaju obiektów, które trafiły następnie do kolekcji muzealnych w kraju i zagranicą oraz do zbiorów prywatnych. Szczegółowa dokumentacja odkryć prowadzona jest w Centrum Badań Żydowskich Uniwersytetu Łódzkiego. Charakterystyczne w ostatnich latach jest zjawisko nasilenia liczby odkryć, co związane jest z intensywnymi pracami remontowymi towarzyszącymi rewitalizacji miasta oraz przebudowie nieruchomości. W ten sposób odnalezione zostały przedmioty przy ul. Północnej 25.

⁶ „Biuletyn Żydowskiej Agencji Prasowej”, nr 109/219, 30 IX 1946 w: Archiwum Żydowskiego Instytutu Historycznego w Warszawie, sygn. 346, k. 280

⁷ D. Sierakowiak, *Dziennik z getta łódzkiego*, „Biuletyn ŻIH”, 1958, nr 28, s. 79.

⁸ A. Sitarek, *Wstęp* [w:] D. Sierakowak, *Dziennik*, red. A. Sitarek, E. Wiatr, Warszawa: Żydowski Instytut Historyczny, 2016.



Ryc. 2. Plan nieruchomości przy ul. Północnej 25 z 1896 r. (Archiwum Państwowe w Łodzi)
 Fig. 2. Property at 25 Północna Street, plan, dated 1896 (State Archive in Łódź)

The documents Zonabend hid and recovered were not the only treasures found in the old ghetto area. In September 1946, local newspapers reported a discovery at 12 Lutomierska St., what was once the ghetto's fire department. The archeological find included the invaluable Ghetto Encyclopedia, ghetto-issued currency, and albums documenting various administrative departments.⁶ Once secured, these materials were added to the Central Jewish Historical Commission collection and later transferred to the Jewish Historical Institute after the commission moved to Warsaw.

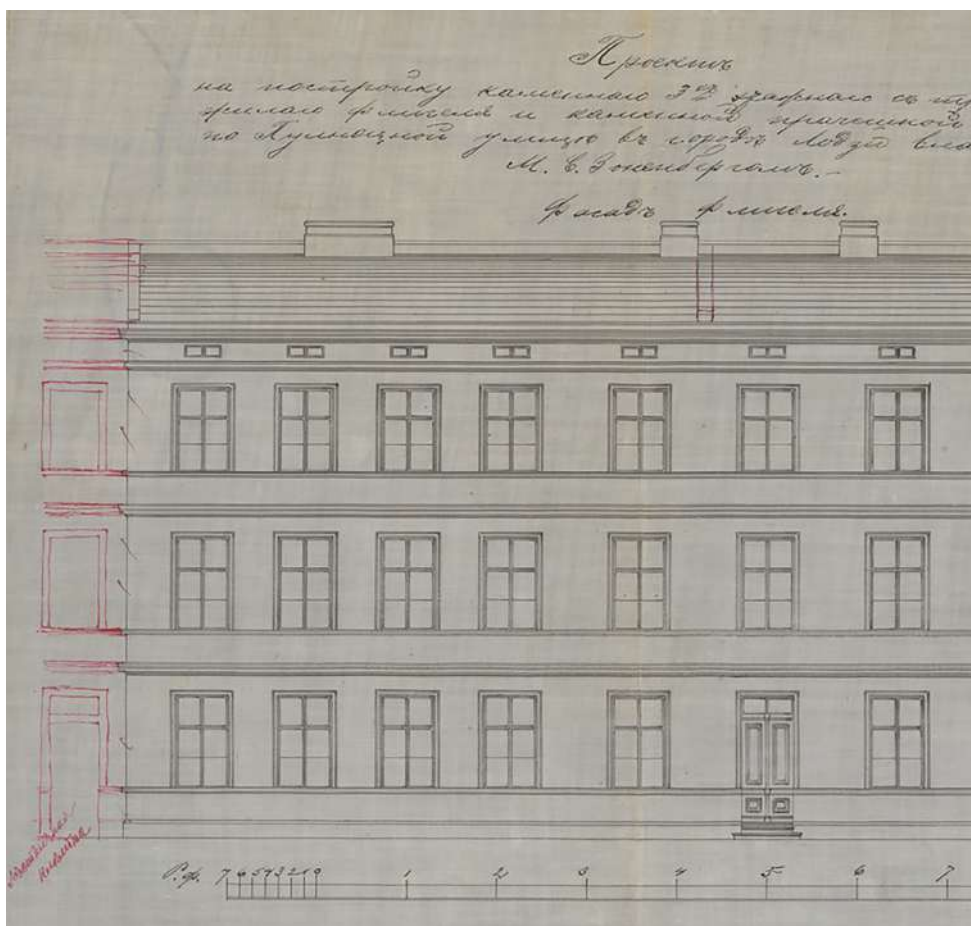
In addition to official documentation, personal writings were also found in the former ghetto. In 1948, two notebooks containing a diary written in Polish were delivered to the Łódź branch of the Association of Jewish Writers and Journalists.⁷ They belonged to a Jewish teenager, Dawid Sierakowiak, and were later recognized as part of one of the most important personal testimonies from the Łódź Ghetto. Nearly twenty years later, in 1966, the Łódź press reported the discovery of additional notebooks with Sierakowiak's writings.⁸ These were found in an apartment in the Bałuty district among papers apparently intended to be used as kindling, and, incredibly, were saved from being burned. One can only speculate how many similar documents did not survive.

In the decades that followed, at least several dozen objects were uncovered, and, subsequently, entered museum collections in Poland and abroad, as well as private holdings. The Philip Friedman Centre for Jewish Studies at the University of Łódź has been documenting these discoveries in detail. A distinctive feature of recent years is the increasing frequency of such finds, connected to extensive renovation and redevelopment projects that accompany the revitalization of the city. It was in this manner that the objects at Północna 25 were discovered.

⁶ „Biuletyn Żydowskiej Agencji Prasowej”, nr 109/219, 30 IX 1946 in: Jewish Historical Institute in Warsaw Archive, Record Group no. 346, p. 280

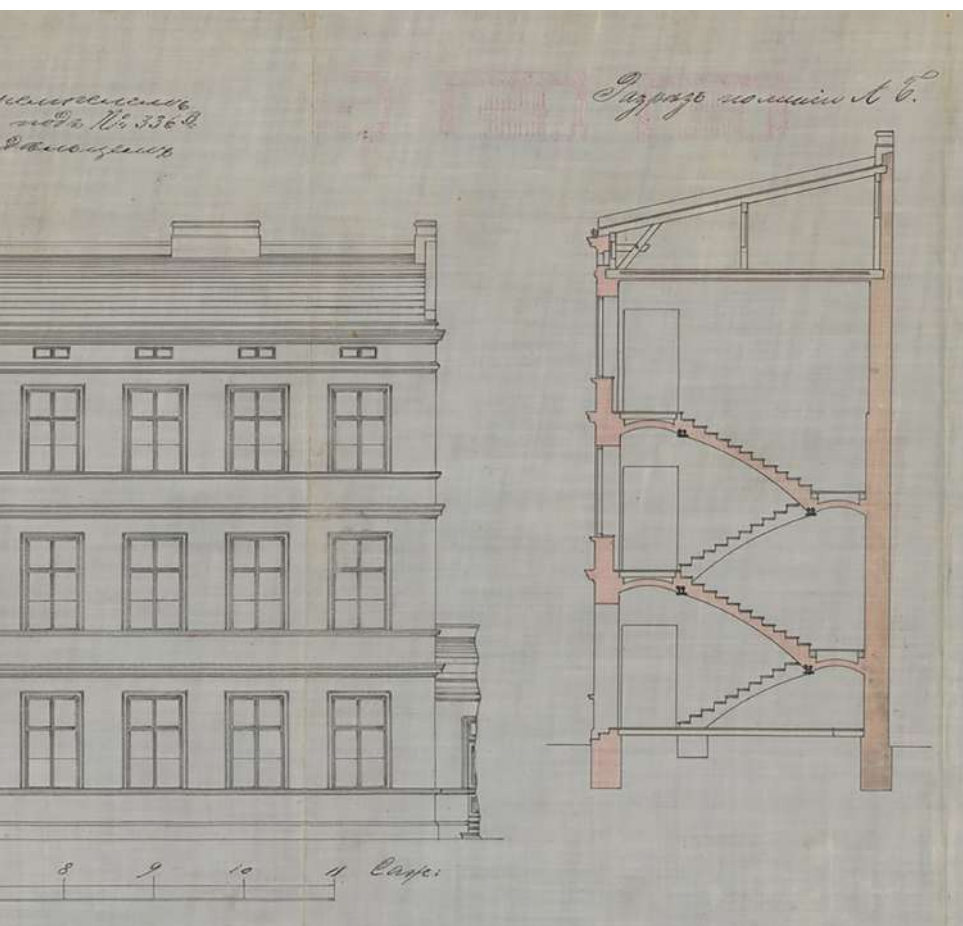
⁷ D. Sierakowiak, Dziennik z getta łódzkiego, in: Biuletyn ŻIH, 1958, no. 28, p. 79.

⁸ A. Sitarek, Wstęp in: D. Sierakowak, Dziennik, red. A. Sitarek, E. Wiatr, Warszawa: Żydowski Instytut Historyczny, 2016.



Ryc. 3. Projekt zachodniej oficyny z 1890 r. (Archiwum Państwowe w Łodzi)
 Fig. 3. Western annex, design, dated 1890 (State Archive in Łódź)

Historia nieruchomości sięga końca XIX w. Jej właścicielem był Jakub Izaak Gutman, który w końcu lat 70. XIX wystąpił o zgodę na rozbudowę i wzniesienie nowych budynków. Na działce stał wówczas jednopiętrowy murowany dom frontowy z dachem krytym blachą oraz drewniane komórki kryte papą, drewniane ustępy oraz studnia. Na początku lat 90. nieruchomość przeszła w ręce nowego właściciela – Moszka Szmula Sonnenberga, a na zachodniej stronie działki stała już murowana dwupiętrowa oficyna mieszkalna z podpiwniczeniem. W ciągu następnych kilku lat od



strony północnej do oficyny dobudowano murowany parterowy budynek gospodarczy oraz obok niego wywiercono studnie – zostały ujęte na planie oraz opisie z 1896 r. W kolejnych latach nieruchomość rozbudowano o murowaną, dwupiętrową i podpiwniczoną oficynę we wschodniej części działki⁹. Do wybuchu II wojny światowej nieruchomość przeszła w ręce Mendla Bornsteina¹⁰.

⁹ Archiwum Państwowe w Łodzi, sygn. 476/1134.

¹⁰ Tamże, sygn. 215/2244.



Ryc. 4. Fotografia ul. Północnej z 1970 r. z widocznymi nieruchomościami nr 21, 23, 25 i 27. (Miastograf.pl)

Fig. 4. Północna Street, photograph, dated 1970, showing properties at numbers 21, 23, 25, and 27 (Miastograf.pl)

The history of this property dates to the late nineteenth century. Its owner, Jakub Izaak Gutman, applied for permission to expand and construct new buildings in the late 1870s. At the time, the property featured a one-story brick house with a metal roof, as well as wooden sheds covered with tar paper, wooden outhouses, and a well. In the early 1890s, the property came under the ownership of Moszek Szmul Sonnenberg. The western side of the land contained a brick, two-story residential annex with a cellar. Over the next few years, a brick, single-story utility building was added to the northern side of the annex, along with a newly drilled well, both of which appear on an 1896 plan and description. In subsequent years, the property was expanded again, with the construction of a brick, two-story residential annex, which included a cellar, on the eastern part of the land.⁹ Before the outbreak of the Second World War, the property came into the hands of Mendel Bornstein.¹⁰

Throughout the years, numerous businesses and institutions operated at this address. Among them was a cottonwool and bathing factory, which dated back to at least 1910, originally owned by Sonnenberg. In 1928, Dawid Aron Giske acquired the property, and then the firm S.B. Giske & Co.¹¹ During the inter-war period, other businesses also operated there, including Pinkus Dawid Ajnhortt's hand-operated sweater workshop; Ire Białogrod's mechanical knitwear factory; mechanical stocking-making workshops run by Moszek Zajdofr, Mojsze Bok, and Chaim Sochaczewski; Hersz Josek Wajntraub's hand-operated stocking-forming shop; Chila Majer Turner's mechanical bakery; Fajga Hendeles and Tauba Chwatt's hand-operated weaving mill; Joska Hendeles's yarn store; two tailor shops run by Pejsach Groman and Szlama Pelcman; Mordka Sochaczewski's furrier workshop; Szmul Dawid Szulc's leather-scrap shop; Masza Pilcer's kitchenware shop; and

⁹ State Archive in Łódź, Record Group no. 476/1134.

¹⁰ Ibid. 215/2244.

¹¹ Ibid. 221/108670; 221/103044.

Pod tym adresem mieściło się wiele instytucji i przedsiębiorstw w tym działająca co najmniej od 1910 r. fabryka waty i watoliny należąca do wspomnianego Moszka Sonenberga, która w 1928 r. przeszła w ręce Dawoda Arona Giske, a później firmy S.B. Giske i Spółka¹¹. Poza nią w okresie międzywojennym zlokalizowane były tutaj m.in. ręczna wytwórnia swetrów Pinkusa Dawida Ajnhortta, mechaniczna wytwórnia wyrobów dzianych Ire Białogroda, mechaniczna pończoszarnie: Moszka Zajdofra, Mojsze Boka, Chaima Sochaczewskiego, ręczna formiarnia pończoch Hersza Joska Wajntrauba, mechaniczna wytwórnia pieczywa Chila Majera Turnera, ręczna tkalnia Fajgi Hendeles i Tauby Chwatt, skład przędzy Joska Hendelesa, dwa zakłady krawieckie Pejsacha Gromana i Szlamy Pelcmana, zakład kuśnierski Mordki Sochaczewskiego, sklep z odpadkami skórzanymi Szmula Dawida Szulca, sklep naczyń kuchennych Maszy Pilcer, oraz sklep spożywczy Sury Zylmer¹². Przedsiębiorstwa te funkcjonowały w różnym czasie, ale ich liczba świadczy o niezwykle intensywnym użytkowaniu nieruchomości. Poza wymienionymi na terenie nieruchomości zlokalizowane były także instytucje: szkoła zarejestrowana na lcka Grynbauma oraz dom modlitwy Chaima Horowicza¹³. Niestety zachowane dokumenty nie pozwalają na dokładne określenie lokalizacji poszczególnych placówek, choć można wnioskować, że fabryka waty zlokalizowana była w zabudowaniach przemysłowych na drugim podwórzu w południowej części nieruchomości.

Mieszkańcami nieruchomości byli w większości Żydzi. Ustalenia były możliwe dzięki zachowanym spisom mieszkańców z 1907 i 1939 r. opłacających czynsz. Na liście z początku XX. umieszczono 31 nazwisk, a na dokumencie z 1939 r. 35 nazwisk¹⁴. Wszystkie z nich były możliwe do odczytania. Jest to o tyle istotne, że dzięki temu możliwe będzie podjęcie próby dopasowania odnalezionych w 2023 r. przedmiotów. Zachowane

¹¹ Tamże, sygn. 221/108670; 221/103044.

¹² Tamże, sygn. 221/102074; 221/109669; 221/109188; 221/111662; 221/102494; 221/126533; 221/134430; 221/102582; 221/138767; 221/121600; 221/114502; 221/134263; 221/120925; 221/107814; 221/107551.

¹³ Tamże, sygn. 215/2244.

¹⁴ Tamże, sygn. 476/1134, k. 530; 215/2244, nlb.

Sura Zylmer's grocery store.¹² These businesses operated at different times, but, collectively, attest to the intensive use of the property. Beyond the commercial establishments, the site was also home to institutions such as a school registered to Icek Grynbbaum and a prayer house operated by Chaim Horowicz.¹³ Unfortunately, surviving documents do not allow for precise identification of where each was located, although it is plausible that the cotton-wool factory occupied the industrial buildings in the southern portion of the property, in a second courtyard.

Most of the residents of the property were Jewish. This has been established through preserved rent-payer lists from 1907 and 1939, which contain thirty-one and thirty-five names, respectively.¹⁴ Every name was legible. This is particularly significant, as it may eventually allow researchers to attempt to match the individuals listed with the objects discovered in 2023. Surviving plans and aerial photographs suggest that the items were hidden either in the cellar of the western annex or, more likely, in the small brick utility building attached to it from the north. Unfortunately, the documents do not indicate how or by whom the outbuilding was used. The 1939 rent list includes nine individuals associated with the right annex; the owner(s) of the hidden objects may be among them.

The story of the objects uncovered during the renovation of the property at Północna 25 illustrates the multi-layered nature of the city's structure. Historical and contemporary layers exist alongside and atop one another, gradually overlapping and obscuring the past until the balance is disrupted. In this instance, the disruption occurred during construction work. By chance, we encountered a previously unknown fragment of Łódź's history, the story of these buildings and the community that, in the face of dramatic circumstances, felt compelled to hide objects

¹² Ibid. 221/102074; 221/109669; 221/109188; 221/111662; 221/102494; 221/126533; 221/134430; 221/102582; 221/138767; 221/121600; 221/114502; 221/134263; 221/120925; 221/107814; 221/107551.

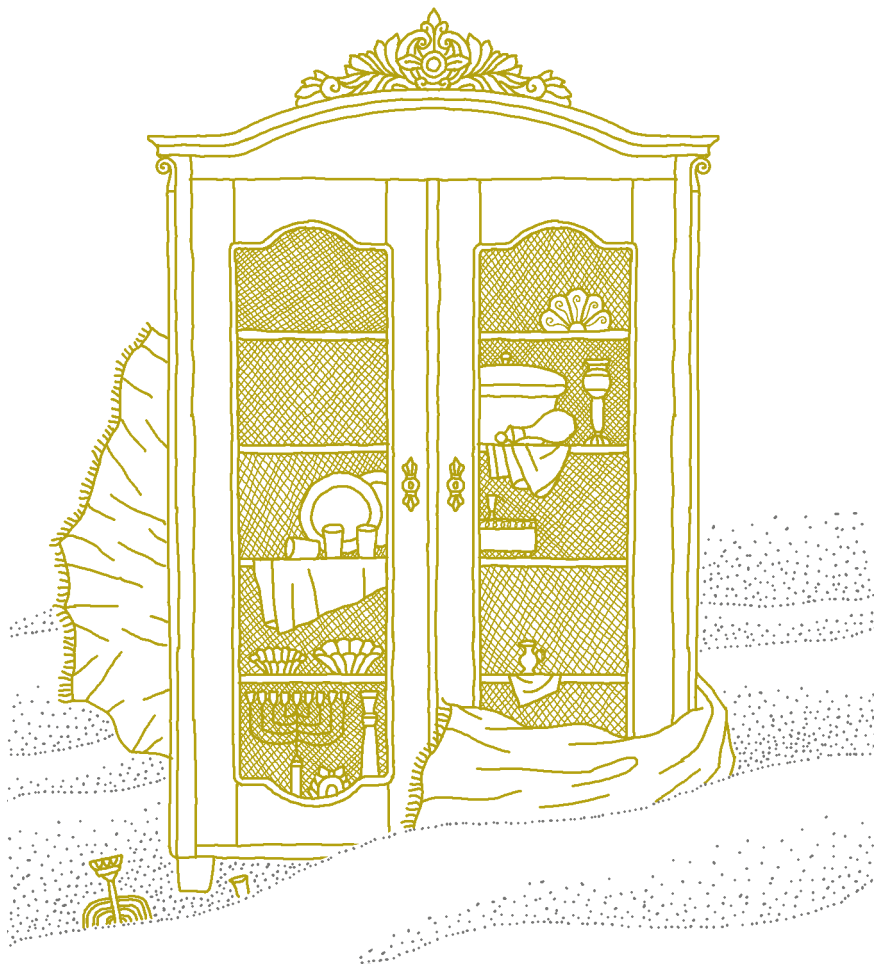
¹³ Ibid. 215/2244.

¹⁴ Ibid. 476/1134, p. 530; 215/2244, nlb.

plany i zdjęcia lotnicze wskazują, że przedmioty ukryte zostały w piwnicy zachodniej oficyny lub, co bardziej prawdopodobne, w niewielkim murowanym budynku gospodarczym sąsiadującym z oficyną od strony północnej. Niestety dokumenty nie pozwalają stwierdzić do czego i przez kogo było wykorzystywana dobudówka. Na liście mieszkańców z 1939 r. widnieje 9 osób przypisanych do prawej oficyny. Wśród nich być może jest właściciel lub właściciele ukrytych przedmiotów.

Historia obiektów odnalezionych w trakcie remontu nieruchomości przy ul. Północnej 25 pokazuje wielowarstwowość struktury miasta. Warstwy, historyczne i współczesne, funkcjonują jedna obok/na drugiej, powoli nakładając się na siebie i zacierając przeszłość do momentu, gdy porządek zostanie zaburzony. W tym przypadku dokonano się to w trakcie prac budowlanych. Przypadkowo dotarliśmy do wcześniej nieznanego nam fragmentu historii Łodzi – losów budynków i społeczności, która w postawiona została w dramatycznej sytuacji konieczności ukrycia ważnych dla nich przedmiotów. Ukrywający prawdopodobnie zakładali, że po czasie niepokoju wrócą i będą mogli odzyskać zdeponowane rzeczy. Tak się jednak nie stało. Czy dlatego, że właściciele zostali zamordowani jako ofiary Zagłady? Czy opuścili miasto w pierwszych dniach wojny i nigdy nie powrócili do swoich mieszkań? Prowadzone interdyscyplinarne badania przybliżają nas do odpowiedzi na te pytania. Być może uda się ustalić tożsamość właścicieli znaleziska z Północnej, a zdobyte doświadczenie i wiedza ułatwi odkrywanie kolejnych warstw historii Łodzi.

of personal significance. Those who concealed them likely assumed that once the period of danger had passed, they would return and recover their belongings. This did not happen. Was it because the owners were murdered in the Holocaust? Or because they fled the city in the early days of the war and never returned? Ongoing interdisciplinary research brings us closer to answering these questions. It may eventually be possible to identify the owners of the objects found on Północna Street, and the knowledge gained in the process will help facilitate the uncovering of further layers of Łódź's history.



EWA WIATR
Centrum Badań Żydowskich
im. Filipa Friedmana ,
Uniwersytet Łódzki

*Skarb z ulicy
Północnej*

EWA WIATR
Philip Friedman Centre
for Jewish Studies,
University of Łódź

*The Północna
Street Treasure*

Znalezione przy ul. Północnej przedmioty niewątpliwie należały do religijnej i zamożnej rodziny żydowskiej. W okolicznych kamienicach mieszkało wiele takich, niestety brak jest możliwości ustalenia, do kogo „skarb” należał. Możemy sobie jedynie wyobrazić, że mógł to być dom, podobny do mieszkania Ezra Szykiera przy ul. Północnej 1/3:

Ezra Szykier był wielkim bogaczem, ale nosił się bardzo skromnie, a w jego mieszkaniu panowała ojcowska atmosfera. Mieszkał na pierwszym piętrze swej kamienicy, nad sklepem, zajmując duże mieszkanie, zastawione szafami i kredensami, w których błyszcząły besaminki, świeczniki szabasowe, lampki chanukowe, kandelabry, wielkie i kanciaste tace oraz spora ilość zastawy stołowej z nożykami do owoców i kielichami¹.

Takie właśnie przedmioty, cenny majątek rodzinny, zakopano w piwnicy zachodniej oficyny zabudowań przy ul. Północnej 25 najprawdopodobniej tuż po rozpoczęciu wojny, mając nadzieję, że uda się je ocalić przed konfiskatą lub kradzieżą.

W religijnych rodzinach żydowskich starano się gromadzić cenne przedmioty. Były one świadectwem zamożności, ale też i religijności. Większość z nich była niezbędna do obchodzenia świąt żydowskich.

Mógł to być posag, który wniosła do rodziny żona gospodarza. Wiano takie spisywano dokładnie w przedmałżeńskiej intercyzie. Wykonane z cennych kruszców przedmioty przechodziły z pokolenia na pokolenie, stanowiąc wartość nie tylko materialną, ale również duchową. Wiele odnalezionych w 2023 r. przedmiotów pochodziło z przełomu XIX i XX w., mogły więc być wykorzystywane w rodzinie właścicieli przez lata.

¹ P. Minc, *Łódź w moich wspomnieniach. Fragmenty z dzieciństwa i młodości [w:] Wśród łódzkich Żydów. Wspomnienia o mieście młodości*, red. D. Dekiert, Krystyna Radziszewska, E. Wiatr, Łódź 2023, s. 109.

The Judaica found on Północna Street, undoubtedly, belonged to a religious and wealthy Jewish family. Many such families lived in the surrounding tenement buildings, but unfortunately, it is impossible to determine who the “treasure” belonged to. We can only imagine that it could have been a home similar to Ezra Szykier’s apartment at 1/3 Północna St.:

Ezra Szykier was a very wealthy man, but he dressed very modestly, and his apartment had a fatherly atmosphere. He lived on the first floor in tenement building, just above a shop, in a large apartment filled with wardrobes and sideboards, in which Havdalah besamin containers, Shabbat candlesticks, Hanukkah menorahs, candelabra, large and angular trays, and a large amount of tableware with fruit knives and goblets sparkled¹.

These items, valuable family possessions, were hidden in the cellar of the western outbuilding at 25 Północna St., most likely shortly after the war began, in the hope that they would not be confiscated or stolen.

Religious Jewish families collected valuable items. They were a testament to wealth, but also to religiosity. Most of them were necessary for celebrating Jewish holidays.

These items could have been part of a bride’s dowry. Such dowries were carefully recorded in a prenuptial agreement. Made of precious metals, these items were passed down from generation to generation, representing not only material value, but also spiritual importance. Many of the items found in 2023 date back to the eighteenth and early twentieth centuries, so they may have been used by the owners’ family for decades.

¹ P. Minc, *Łódź w moich wspomnieniach. Fragmenty z dzieciństwa i młodości [w:] Wśród łódzkich Żydów. Wspomnienia o mieście młodości*, red. D. Dekiert, Krystyna Radziszewska, E. Wiatr, Łódź 2023, s. 109.

Zachwyca wykonany prawdopodobnie na początku XX w. świecznik chanukowy. Światło, jako symbol życia i obecności Boga odgrywało, w judaizmie dużą rolę. Świecznik chanukowy to również symbol odzyskania Świątyni Jerozolimskiej i utrzymanie płomienia przez osiem dni, mimo małej ilości oliwy. Jego zapalenie, według ściśle określonego rytuału, to ważny element Chanuki, czyli przypadającego najczęściej w grudniu Święta Świąteł.

W każdy piątek po zmierzchu rodziny żydowskie zbierały się na wspólny posiłek, upamiętniający odpoczynek Boga po sześciu dniach stworzenia świata. Szabat, czyli siódmy dzień tygodnia, dzień odpoczynku, tradycyjnie witano po powrocie z synagogi. Kobieta zapalała wówczas świece szabatowe, a cała rodzina zasiadała do wieczerzy. Odnalezione świeczniki szabatowe oświetlały stoły z kolacją szabatową w którymś z łódzkich mieszkań zapewne setki razy. Wspólne posiłki z okazji szabatów czy innych świąt to czas na wyjęcie z kredensów wszystkich cennych przedmiotów: zdobionych talerzy na kolację sederową, srebrnej zastawy stołowej czy niezbędnych do odmówienia kiduszu – błogostawieństwa winem – karafek i kielichów. Wszystkie te przedmioty pieczołowicie zapakowano i ukryto, mając nadzieję, że po zakończeniu wojny będą ponownie ozdabiały stoły.

Wykopane po latach naczynia to dla współczesnych badaczy doskonały materiał do badania migracji ludzi i przedmiotów. Łódź była miastem, do którego Żydzi przyjeżdżali w poszukiwaniu pracy i miejsca do życia, niczym do „ziemi obiecanej”. Umieszczone na srebrnych naczyniach punce pomagają prześledzić drogę ich podróży. W przypadku tych naczyń ślady prowadzą przede wszystkim na tereny Galicji. Są tu bardzo popularne wśród Żydów galicyjskich kieliszki (kubki) kiduszowe i talerze pochodzące z pracowni Izraela Zahodera (zm. w 1907 r.). Charakteryzują się powtarzalnymi grawerunkami z elementami architektonicznymi i motywami roślinnymi. Wizerunki prostych domów być może miały odwzorować galicyjskie sztetle.

Okazały świecznik chanukowy z kolei był wykonany przez złotnika z krakowskiej rodziny Herzogów. Czy trafił do Łodzi

The Hanukkah menorah, probably made at the beginning of the twentieth century, is particularly impressive. Light, as a symbol of life and the presence of God, played an important role in Judaism. The menorah is also a symbol of the restoration of the ancient Temple in Jerusalem and the maintenance of the flame for eight days, despite the small amount of oil. Lighting it, according to a strictly defined ritual, is an important element of Hanukkah, the Festival of Lights, which usually falls in December.

Every Friday after dusk, Jewish families gathered for a communal meal commemorating God's rest after six days of creation. Shabbat, the seventh day of the week, a day of rest, was traditionally welcomed after returning from the synagogue. The woman would light the Shabbat candles and the whole family would sit down to supper. The Shabbat candlesticks that were found probably lit Shabbat dinner tables in one of the apartments in Łódź hundreds of times.

Shared meals on the Sabbath or other holidays are a time to take all the precious items out of the cupboards: decorated plates for the Seder dinner, silver tableware, and carafes and goblets necessary for reciting Kiddush, the blessing over wine or grape juice, marking the start of Shabbat or a holiday. All these items were carefully packed and hidden, in the hope that after the war they would once again adorn the family table.

The dishes, unearthed years later, are an excellent source of information for contemporary researchers studying the migration of people and objects. Łódź was a city where Jews came in search of work and a place to live, a "promised land." The hallmarks placed on the silver dishes help trace their journey. In the case of these items, the traces lead primarily to the historic region of Galicia. Kiddush cups and plates from the workshop of Izrael Zahoder (who died in 1907) were popular among Galician Jews. They are characterized by repetitive engravings with architectural elements and floral motifs. The images of simple houses may have been intended to represent Galician shtetls.

The impressive Hanukkah menorah, on the other hand, was made by a goldsmith from the Herzog family, in Kraków. Whether

bezpośrednio z Krakowa, czy też stał się częścią posagu młodej panny, która dotarła tu z małego galicyjskiego miasteczka – tej wiedzy prawdopodobnie nigdy nie pozyskamy.

Ukrycie cennych przedmiotów uchroniło je przed konfiskatą przez władze okupacyjne. Nie wszyscy zdecydowali się na taki krok. Żydzi łódzcy od początku lutego 1940 r. zostali zmuszeni do przeniesienia się na teren getta. Wiele osób zabrało cenne przedmioty, zarówno jako cenne pamiątki rodzinne jak i lokatę kapitału. Bieda, która dotknęła więźniów getta sprawiła, że bardzo szybko zaczęto te przedmioty oddawać do działającego w getcie Banku Skupu. Wartość naczyń zdecydowanie poniżej zaniżano, wypłacając w dodatku w obowiązującej w getcie walucie, tzw. kwitach markowych. Za pamiątkowy, srebrny świecznik rodzina mogła kupić na czarnym rynku czasem jedynie bochenek chleba.

Przez cały okres funkcjonowania getta dochodziło również do konfiskat wartościowych przedmiotów. Dzięki donosom, a często również wymuszanych torturami zeznań, pozyskiwano bowiem informacje o skrytkach pozostawionych w dawnych miejscach zamieszkania. O „skarbie” ukrytym przy ul. Północnej na szczęście nikt się nie dowiedział.

it came to Łódź directly from Kraków or was part of the dowry of a young bride who arrived here from a small Galician town is something we will probably never know.

Hiding valuable items was an effort to save them from confiscation by the occupiers. Not everyone decided to take this step. Beginning in February 1940, Jews in Łódź were forced to move into the ghetto. Many people took valuable items with them, both as precious family heirlooms and as a form of capital investment. The poverty that afflicted the ghetto Jews meant that these items were very quickly handed over to the Purchase Bank operating in the ghetto. The value of the dishes was horribly underestimated, and payments were made in the currency used in the ghetto, the so-called mark vouchers. For a commemorative silver candlestick, a family could sometimes buy only a loaf of bread on the black market.

During the ghetto years, valuable items were also confiscated. Information was obtained about hiding places where people had previously lived. Sometimes there were informants; often confessions were extracted under torture. Fortunately, no one found out about the “treasure” hidden on Północna Street.



MAGDALENA MAJOREK-LIPOWICZ
ARTUR GINTER

Pracownia Datowania
i Konserwacji Zabytków,
Instytut Archeologii,
Uniwersytet Łódzki

MAGDALENA MAJOREK-LIPOWICZ
ARTUR GINTER

Laboratory of Dating and
Conservation of Artifacts,
Institute of Archaeology,
University of Lodz

*Blask utraconego
dziedzictwa.
O konserwacji
zabytków
pozyskanych
z obszaru badań
archeologicznych
przy ul. Północnej
w Łodzi*

*The Splendor
of Lost
Heritage: On
the Conservation
of Artifacts
Recovered
from the
Archaeological
Site at Północna
Street in Łódź*

Wprowadzenie

W ramach projektu *Prace konserwatorskie i dokumentacyjne 56 obiektów zabytkowych wykonanych z metali należących do kolekcji Muzeum Archeologicznego i Etnograficznego w Łodzi*, w 2025 r. w Pracowni Datowania i Konserwacji Zabytków Instytutu Archeologii Uniwersytetu Łódzkiego (dalej PDiKZ lub Pracownia/i) przeprowadzono zabiegi zabezpieczające części kolekcji odkrytej w trakcie badań archeologicznych wykopaliskowych przeprowadzonych w 2023 r. na ulicy Północnej 25 w Łodzi. W skład zabezpieczonej konserwatorsko kolekcji weszły świeczniki szabatowe oraz chanukowe i ich elementy (wkłady, uchwyty do knotów, szamasze), naczynia na oliwę, wazonik, karafka z zatycką, opaska na serwetki, zawieszka z przedstawieniem gołębia, kieliszki oraz elementy aplikacji reflektora świecznika.

Celem konserwacji było spowolnienie procesów niszczących, zabezpieczenie zabytków przed dalszą destrukcją; utrwalenie i wzmocnienie formy, kształtu, struktury przedmiotów; zachowanie oryginalnych elementów – np. śladów technologicznych;



Ryc. 1. Świecznik. Po lewej – przed konserwacją, po prawej – po konserwacji (opr. M. M-L)
Fig. 1. Candlestick. On the left – before conservation; on the right – after conservation (ed. M. M-L)

Introduction

As part of the project "Conservation and Documentation Works on 56 Artifacts Made of Metal from the Collection of the Museum of Archaeology and Ethnography in Łódź", in 2025 the Laboratory of Dating and Conservation of Artifacts at the Institute of Archaeology, University of Lodz (hereinafter referred to as Laboratory) carried out conservation treatments on parts of the collection discovered during archaeological excavations conducted in 2023 at 25 Północna Street in Łódź. The conserved assemblage comprised Shabbat and Hanukkah candlesticks and their components (inserts, wick holders, *shamash* candles), olive oil vessels, a vase, a carafe with a stopper, a napkin ring, a pendant depicting a dove, glasses, and elements of a candlestick reflector appliqué.

The primary objective of the conservation process was to slow down ongoing deterioration processes, prevent further degradation of the objects, and preserve their structural and material integrity. Additional aims included the retention and reinforcement of the original form, shape, and technological features of



Ryc. 2. Korona. Po lewej – przed konserwacją, po prawej – po konserwacji (opr. M. M-L)
Fig. 2. Crown. On the left – before conservation; on the right – after conservation (ed. M. M-L)

wsparcie procesu identyfikacji i opracowania oraz ocalenie dla przyszłych pokoleń i nadanie cech ekspozycyjnych (ryc. 1, ryc. 2). Zgodnie z zasadami prac konserwatorskich (Pruszyński 1989: 30; Muñoz Viñas 2005) wykluczono wprowadzanie zmian, ulepszeń lub uzupełnień.

Właściwości stopów srebra i procesy korozyjne

Atrakcyjne wizualnie srebro [Ag] należy do metali szlachetnych o niskiej temperaturze topnienia [961 °C] i niskiej gęstości [10.49 g/cm³] (Adams, Alford, Mayer 2008: 5; Ślesiński 1995: 94-95). Tak jak pozostałe metale szlachetne, srebro charakteryzuje się niską twardością i wysoką przewodnością cieplną. W czystej postaci jest zbyt miękkie, nie ma zastosowania w produkcji przedmiotów użytkowych, zatem większość wyrobów wykonuje się ze stopów srebra z innymi metalami, najczęściej miedzią, ale także niewielką ilością cyny, cynku i/lub ołowiu. Tempo i rodzaj zmian korozyjnych w stopach srebra jest zależny od wielu czynników (Majorek 2017: 187-198; Majorek-Lipowicz 2025: 231), ale przede wszystkim od składu pierwiastkowego wyrobu, sposobu użytkowania i miejsca przechowywania lub zdeponowania. W przypadku przedmiotowej kolekcji, wyroby z pewnością początkowo użytkowano i przechowywano w warunkach domowych, a następnie zgromadzono, opakowano i zakopano pod ziemią. Zatem początkowo, w okresie użytkowania, srebro korodowało prawdopodobnie pokrywając się cienką warstwą tlenku srebra (zabezpieczającą srebro), ale było także narażone na siarkowódór zawarty w powietrzu, który doprowadził do powstania czarnego siarczku srebra (tworząc wżery i nieregularne plamy). Dodatkowo w warunkach podepozycyjnych – glebowych – przedmioty te były narażone na rozpuszczalne chlorki (np. migrujące z wodą) powodujące powstawanie różnej grubości warstwy chlorku srebra (barwy białej, czarnobrunatnej i fioletowej). Ponadto w stopach wyraźniej wzbogaconych o miedź, która cechuje się niższym aniżeli srebro potencjałem elektrycznym tworząc niejako zbiór ogniw galwanicznych, mogły powstawać agresywne mieszaniny tlenków (tlenek srebra,

the artefacts; facilitating their identification, documentation, and interpretation; ensuring their long-term preservation for future generations; and enabling their potential use for exhibition and educational purposes (fig. 1, fig. 2).

In accordance with the principles of conservation ethics (Pruszyński 1989: 30; Muñoz Viñas 2005), any alterations, aesthetic enhancements, or reconstructions were strictly excluded from the applied methodology.

Properties of silver alloys and corrosion processes

Visually appealing silver (Ag) is a noble metal characterized by a relatively low melting point (961 °C) and low density (10.49 g/cm³) (Adams, Alford & Mayer 2008: 5; Ślesiński 1995: 94–95). Similar to other noble metals, silver exhibits low hardness combined with high thermal and electrical conductivity. In its pure state, however, silver is too soft to be suitable for the manufacture of utilitarian objects. Consequently, most artefacts are produced from silver alloys, primarily with copper, and occasionally with minor additions of tin, zinc, or lead. The rate and nature of corrosion processes affecting silver alloys depend on numerous factors (Majorek 2017: 187–198; Majorek-Lipowicz 2025: 231), particularly on the alloy's elemental composition, the conditions of use, and the storage or burial environment. In the case of the assemblage under discussion, the artefacts were initially used and stored in domestic contexts, subsequently gathered, packaged, and deposited in the ground. During their initial use, the silver objects likely developed a thin, protective layer of silver oxide; however, exposure to airborne hydrogen sulphide would have led to the formation of black silver sulphide (Ag₂S), resulting in pitting and irregular darkening. Following deposition, the artefacts were further affected by soluble chlorides migrating through the soil, leading to the development of corrosion layers composed of silver chloride of varying thickness and coloration (white, brownish-black, or violet). Furthermore, in alloys with a higher copper content – due to the lower electrochemical potential of copper relative to silver – galvanic microcells were

tlenek miedziawy, tlenek miedziowy), siarczków (siarczek srebra), chlorków (chlorek srebra, chlorek miedziawy) i węgla miedziowego (Ślesiński 2005: 94-95).

O konserwacji przedmiotów srebrnych i posrebrzanych

Informacje o metodach konserwatorskich, technikach ochrony i narzędziach, wzbogacone o zagadnienia teoretyczne i historyczne, używanych w procesie zabezpieczania obiektów metalowych ze stopów żelaza i miedzi, są dość obszernie opisane w literaturze przedmiotu (np. *Ancient and Historic Metals...* 2007; Cronyn 1990; May and Jones 2006; Sękowski 2008; Safarzyński, Weker 2010, Shreir 1966a; Shreir 1966b; Ślesiński 1995: 90-130; Garbacz-Klempka, Legoń, Dyga 2015: 12-17; Kołyszko 2012; Kołyszko 2020; Majorek-Lipowicz 2024: 369-377; *Studies in Archaeological Conservation...* 2020). Kwestie związane z prewencją i konserwacją wyrobów wykonanych ze stopów srebra lub srebrzonych są również poruszane, choć w sposób bardziej ograniczony i mniej eksponowany (np. Cronyn 1990: 230-235; Guidera i in. 2024; Kołyszko 2012: 63-67; Miazga 2017: 53-54; Ślesiński 1995: 99, 107-112, 116, 123-124; Vassiliou i Gouda 2013: 218-233).

W pracowni/laboratorium

Po bezpiecznym przetransportowaniu zabytków do Pracowni proces konserwacji *ex situ* rozpoczął się od wykonania dokumentacji i przygotowania programu prac konserwatorskich odrębnie dla każdego obiektu (rzadziej grupy obiektów). Na bazie uzyskanych informacji dotyczących kontekstu znaleziska, użytego surowca (analizy pierwiastkowego składu ilościowego i jakościowego wykonane zostały przez Pracowników Muzeum Archeologicznego i Etnograficznego w Łodzi) oraz na podstawie oceny stanu zachowania, próbach bezpieczeństwa i skuteczności metod konserwatorskich – ustalono zakres i rodzaj ewentualnych dodatkowych analiz specjalistycznych. Następnie, zgodnie z zaleceniami przytoczonymi w powyższej literaturze oraz w oparciu o dotychczasowe doświadczenie w zakresie zabezpieczania archeologicznych wyrobów srebrnych,

formed, promoting the development of complex corrosion products. These include oxides (Ag_2O , Cu_2O , CuO), sulphides (Ag_2S), chlorides (AgCl , CuCl), and basic copper carbonates (Ślesiński 2005: 94–95).

About the conservation of silver and silver-plated objects

Information on conservation methods, protection techniques and tools, enriched with theoretical and historical issues, used in the process of protecting metal objects made of iron and copper alloys, is quite extensively described in the literature on the subject (e.g. *Ancient and Historic Metals...* 2007; Cronyn 1990; May and Jones 2006; Sękowski 2008; Safarzyński, Weker 2010, Shreir 1966a; Shreir 1966b; Ślesiński 1995: 90-130; Garbacz-Klempka, Legoń, Dyga 2015: 12-17; Kołyszko 2012; Kołyszko 2020; Majorek-Lipowicz 2024: 369-377; *Studies in Archaeological Conservation...* 2020). Issues related to the prevention and conservation of products made of silver alloys or silver-plated are also addressed, although in a more limited and less prominent way (e.g. Cronyn 1990: 230-235; Guidera et al. 2024; Kołyszko 2012: 63-67; Pulp 2017: 53-54; Ślesiński 1995: 99, 107-112, 116, 123-124; Vassiliou and Gouda 2013: 218-233).

In the laboratory

Following the safe transport of the artefacts to the Laboratory, the *ex situ* conservation process commenced with thorough documentation and the development of an individualized conservation program for each object (or, in certain cases, for small groups of objects). Based on contextual information regarding the find and the raw material composition – determined through quantitative and qualitative elemental analyses performed by the staff of the Museum of Archaeology and Ethnography in Łódź – alongside an assessment of the state of preservation and preliminary safety and efficacy tests of conservation methods, the scope and type of additional specialized analyses were established. Subsequently, in accordance with the recommendations cited in the aforementioned literature and drawing on prior



Ryc. 3. Proces oczyszczania kielicha *małymi krokami* (opr. M. M-L)
Fig. 3. The process of cleaning the chalice *step by step* (ed. M. M-L)

dokonano doboru odpowiednich metod konserwacji. Ocena stanu zachowania w warunkach laboratoryjnych – poza metodą wizualną – umożliwiły metody mikroskopowe (mikroskop Nikon Eclipse LV100ND and Delta Optical SZ-630T). W identyfikacji surowca zastosowanie miały metody archeometryczne – spektroskopowe (XRF) wykonane przez pracowników Muzeum Archeologicznego i Etnograficznego w Łodzi, w uzasadnionych przypadkach powtórzone w Pracowni (spektrometr XRF Skyray Instrument Explorer 5000). Po zatwierdzeniu programu prac konserwatorskich rozpoczął się szereg komplementarnych, indywidualnie i odpowiednio dobranych do zabytku zabiegów oczyszczających, wzmacniających i stabilizujących.

W doborze poszczególnych metod, ale przede wszystkim narzędzi i chemii konserwatorskiej kierowano się zasadą indywidualnych przypadków i zasadą *małych kroków* (ryc. 3). Metody były wdrażane selektywnie lub łącznie, po wcześniejszej ocenie efektywności i bezpieczeństwa ich działania pod stałą obserwacją mikroskopową. W procesie oczyszczania przedmiotowych zabytków, bardzo dobre efekty przyniosło połączenie metod mechanicznych z chemicznymi. Zatem w procesie oczyszczania stosowano (ryc. 4):



experience in the preservation of archaeological silver artefacts, appropriate conservation methods were selected. In addition to visual assessment, microscopic examination facilitated the evaluation of the condition of the artefacts under laboratory conditions. Archaeometric – spectroscopic analyses (XRF) were employed to determine the elemental composition of the material. These analyses were conducted by the staff of the Museum of Archaeology and Ethnography in Łódź and, where necessary, repeated at the Laboratory.

Upon the approval of the conservation program, a sequence of complementary treatments – comprising individually tailored cleaning, consolidation, and stabilization procedures – was undertaken.

The selection of specific conservation methods – and, above all, the choice of tools and chemical agents – was guided by the principles of individualized treatment and gradual intervention (the principle of small steps) (fig. 3). Each method was applied selectively or in combination, following prior evaluation of its effectiveness and safety, under continuous microscopic observation. In the cleaning process of the artefacts under study, a combination of mechanical and chemical techniques produced optimal results. The following procedures were employed (fig. 4):

- kąpiele w wodzie destylowanej z dodatkiem mydła marsylskiego lub Vulpex połączone z delikatnym mechanicznym czyszczeniem pędzlem o bardzo miękkim włosiu;
- kompresy miejscowe na bazie wody amoniakalnej (5%);
- kąpiele w 3% wodnym roztworze wersenianu di-sodu, 3-5 % wodnym roztworze winianu potasu (pod stałą kontrolą, od 2 do 15 min)
- kompresy miejscowe na bazie wersenianu di-sodu (2-7% – w zależności od stopnia korozji i wykwitów korozyjnych z miedzi);
- ogrzewanie i rozpuszczenie zabrudzeń woskowych kontrolowanym strumieniem ciepłego powietrza z użyciem nagrzewnicy, uzupełniane oczyszczaniem terpentyną bezzapachową lub alkoholem izopropylowym (ryc. 5);
- mechaniczne usuwanie nawarstwień korozyjnych z użyciem bawełnianej włókniny nasączonej preparatem do czyszczenia srebra (Silvo), The Silver Maintenance Solution i pędzli o miękkim i bardzo miękkim włosiu syntetycznym lub naturalnym, skalpeli oraz patyczków z celulozowym lub drewnianym trzpieniem powleczonych bawełnianą włókniną.

- immersion baths in distilled water with the addition of Marseille soap or Vulpex, combined with gentle mechanical cleaning using brushes with very soft bristles;
- localized compresses based on 5% ammonia solution;
- immersion baths in a 3% aqueous solution of disodium edetate (EDTA), performed under constant supervision for periods ranging from 2 to 15 minutes;
- localized compresses based on disodium edetate and 3–5% aqueous solutions of potassium sodium tartrate (2–7%, depending on the degree of corrosion and copper efflorescence);
- controlled heating and dissolution of wax residues using a stream of warm air generated by a hot-air device, followed by cleaning with odorless turpentine or isopropyl alcohol (fig. 5);
- mechanical removal of corrosion layers using cotton fleece soaked in silver cleaning agents (e.g., Silvo, The Silver Maintenance Solution), soft and very soft synthetic or natural brushes, scalpels, and cotton-tipped sticks with cellulose or wooden shafts.



Ryc. 4. Stanowisko pracy (opr. M. M-L)
Fig. 4. Workstation (ed. M. M-L)



Ryc. 5. Usuwanie wosku strumieniem ciepłego powietrza (opr. M. M-L)
Fig. 5. Removal of wax using a stream of warm air (ed. M. M-L)

Usuwanie nawarstwień korozyjnych uzupełniały wielokrotnie powtarzane kąpiele statyczne i dynamiczne w wodzie technicznej i destylowanej, aż do uzyskania pożądanego efektu (ryc. 6)

Po niezbędnych zabiegach oczyszczających i kąpielach zobojętniających przystąpiono do suszenia i stabilizacji. Początkowo osuszano chłonną bawełnianą włókniną i stabilizowano w warunkach laboratoryjnych (kilka dni), następnie dosuszono w cieplarni laboratoryjnej w temperaturze do 40 stopni Celsjusza (w cyklach



Ryc. 6. Zbliżenie na spodnią część chanukiji przed i po konserwacji (opr. M. M-L)
Fig. 6. Close-up of the underside of the Hanukkah lamp before and after conservation (ed. M. M-L)

The removal of corrosion layers was complemented by repeatedly performed static and dynamic baths in technical and distilled water, continued until the desired effect was achieved (fig. 6).

Following the completion of the cleaning procedures and neutralization baths, the processes of drying and stabilization were undertaken. Initially, the artefacts were gently dried using absorbent cotton cloths and stabilized under controlled laboratory conditions for several days. Subsequently, they were subjected to additional drying in a laboratory oven at temperatures not exceeding 40 °C, in cycles lasting between six and eight hours. After drying, the artefacts were

6-8 h). W dalszej kolejności zabytki wypolerowano bawełnianą włókniną lub bardzo miękką szczoteczką z naturalnego włosia, szmaciakami bawełnianymi na mandryli, itp. oraz odtłuszczono powierzchnię przy użyciu acetonu. W przypadku zabytków platerowanych srebrem, gdy rdzeń ze stopu miedzi był odsłonięty w wyniku użytkowania lub procesów podepozycyjnych proces stabilizacji obejmował dodatkowo umieszczenie przedmiotu w kąpeli w 3% alkoholowym roztworze benzotriazolu [BTA] (inhibitorze korozji) lub nałożenie BTA pędzlem. W miejscach wymagających dodatkowej ochrony, np. luty wewnętrzne, zewnętrzne, pęknięcia, ślady użytkowania, napisy, itp. – nałożono warstwę zabezpieczającą w postaci 4% roztworu żywicy akrylowej Paraloid B-44 rozpuszczonej w ksylenie.

Etap zabezpieczenia końcowego objął nałożenie kompozycji wosków mikrokrystalicznych (Renaissance micro-crystalline wax polish), finalne polerowanie i pakowanie. Całość klamrą spina przygotowana dokumentacja konserwatorska.

polished with cotton cloths, very soft natural-bristle brushes, or cotton swabs mounted on mandrels, and their surfaces were degreased using acetone. In the case of silver-plated artefacts, where the copper-alloy core had become exposed as a result of use or post-depositional processes, stabilization also involved immersion in a 3% alcoholic solution of benzotriazole (BTA), a corrosion inhibitor, or its careful application with a brush. In areas requiring additional protection – such as internal and external solder joints, cracks, wear marks, or inscriptions – a protective coating was applied in the form of a 4% solution of Paraloid B-44 acrylic resin dissolved in xylene. The final stage of conservation included the application of a microcrystalline wax layer (Renaissance Micro-Crystalline Wax Polish), followed by final polishing and packaging of the artefacts. Each conserved object was accompanied by complete conservation documentation detailing the applied methods, materials, and observations.



Ryc. 7. Zbliżenie na powierzchnię korony, po lewej – przed konserwacją z widocznym fragmentem „Kuriera Ilustrowanego”, po prawej – po konserwacji z widocznym złoceniem (opr. M. M-L)

Fig. 7. Close-up of the crown surface: on the left – before conservation, with a visible fragment of Kurier Ilustrowany; on the right – after conservation, showing visible gilding (ed. M. M-L)

Studium przypadku - spostrzeżenia na marginesie

Każdy przedmiot cechował się odmiennym stanem zachowania, od bardzo słabego do bardzo dobrego. Wykorzystanie ciągłej obserwacji mikroskopowej podczas prac konserwatorskich przyczyniło się do rejestracji wielu spostrzeżeń i wpłynęło na schemat postępowania konserwatorskiego, m.in.:

- analiza mikroskopowa powierzchni ujawniła zaawansowane procesy korozyjne srebra i miedzi na większości zabytków;
- analiza mikroskopowa wykazała występowanie licznych, niekiedy bardzo głębokich zarysowań powierzchni, spękań i nieciągłości lutów;
- analiza mikroskopowa w połączeniu ze spektrometrią XRF pozwoliła na identyfikację warstwy złocenia na koronie przytwierdzonej do fragmentów blachy reflektora, pierwotnie pokrytej grubą warstwą korozji miedzi;
- obserwacja przywr papieru w który zapakowano zabytki przed ich zakopaniem, pozwoliła na wstępną identyfikację jednego fragmentu jako górnej części strony dziennika pn. *Ilustrowany Kurier* (ryc. 7), wielu fragmentów zadrukowanych treściami w języku polskim i niemieckim.

Podsumowanie

Przeprowadzone prace konserwatorskie i analityczne nad zespołem zabytków srebrnych i srebrzonych z odkrycia archeologicznego przy ul. Północnej 25 w Łodzi dostarczyły cennych informacji zarówno na temat technologicznych właściwości obiektów, jak i procesów postdepozycyjnych, którym uległy. Zastosowanie metod wizualnych, mikroskopowych i spektrometrycznych umożliwiło precyzyjną identyfikację materiałów, mechanizmów korozji oraz dawnych technik wytwórczych i naprawczych. Indywidualnie opracowana strategia konserwatorska – oparta na zasadach minimalnej ingerencji i odwracalności – zapewniła stabilizację oraz długotrwałe zachowanie zabytków przy jednoczesnym utrzymaniu ich autentyczności materiałowej i wartości naukowej. Prace wykazały, że stała obserwacja mikroskopowa w trakcie procesu konserwacji jest kluczowa nie

Case Study - Marginal Observations

Each artefact exhibited a distinct state of preservation, ranging from very poor to very good condition. The use of continuous microscopic observation throughout the conservation process enabled the recording of numerous detailed observations and directly informed the applied conservation procedures. Key findings include:

- microscopic surface analysis revealed advanced corrosion processes affecting both silver and copper components on the majority of artefacts.
- microscopic examination also identified numerous, and in some cases deep, surface scratches, cracks, and discontinuities in solder joints.
- combined microscopic and XRF spectrometric analyses confirmed the presence of a gold-plating layer on a crown element attached to fragments of the reflector sheet, originally covered by a thick layer of copper corrosion products.
- observation of paper remnants in which the artefacts had been wrapped prior to burial allowed for the preliminary identification of one fragment as the upper part of a page from *Ilustrowany Kurier* (fig. 7); numerous additional fragments contained printed text in both Polish and German.

Summary and Conclusions

The conservation and analytical procedures carried out on the assemblage of silver and silver-plated artefacts from the archaeological site at 25 Północna Street in Łódź have provided valuable insights into both the technological characteristics of the objects and their post-depositional transformations. The combined application of visual, microscopic, and spectrometric methods enabled precise identification of materials, corrosion mechanisms, and past restoration or manufacturing techniques. The individualized conservation strategy – based on the principles of minimal intervention and reversibility – ensured the stabilization and long-term preservation of the artefacts while maintaining their material authenticity and scientific value. The work demonstrated that continuous microscopic observation

tylko dla wykrywania zmian mikrostrukturalnych, ale także dla podejmowania decyzji dotyczących zabiegów w sposób kontrolowany i bezpieczny. Integracja danych analitycznych, takich jak wyniki badań XRF oraz obserwacje mikroskopowe, pozwoliła na rozpoznanie złożonych układów korozyjnych typowych dla stopów srebra z miedzią, a w jednym przypadku potwierdziła obecność warstwy złocenia. Odkrycie fragmentów papieru towarzyszących zabytkom wniosło również istotne informacje kontekstowe i historyczne, otwierając nowe perspektywy dla badań interdyscyplinarnych łączących konserwację, archeometrię i studia historyczne. Całość prac konserwatorskich nie tylko zapewniła fizyczne ocalenie unikatowego zespołu judaików, ale także pogłębiła wiedzę o ich technologii, kontekście kulturowym i znaczeniu historycznym w szerszym ujęciu dziedzictwa archeologicznego Łodzi.

throughout the conservation process is essential not only for detecting microstructural changes but also for guiding treatment decisions in a controlled and safe manner. The integration of analytical data, such as XRF and visual microscopy, allowed for the recognition of complex corrosion systems typical of silver-copper alloys and, in one case, confirmed the presence of gilding. The discovery of paper fragments associated with the artefacts also contributed to the contextual and historical interpretation of the assemblage, offering new avenues for interdisciplinary research combining conservation, archaeometry, and historical studies. Overall, the conservation project not only secured the physical preservation of a unique group of Judaica artefacts but also enhanced understanding of their technological, cultural, and historical significance within the broader framework of archaeological heritage from Łódź.

Literatura:

- Adams D., Alford T. L., Mayer J. W. 2008. *Silver Metallization. Stability and Reliability*. Seria: Engineering materials and Processes. London-Verlag: Springer.
- Ancient and Historic Metals... 2007. Ancient and Historic Metals. Conservation and Scientific Research*, red. David A. Scott, Jerry Podany, Brian B. Considine. Electronic Edition: The J. Paul Getty Trust.
- Cronyn J. M. 1990. *The Elements of Archaeological Conservation*. London and New York: Routledge.
- Garbacz-Klempka A., Legoń K., Dyga A. 2015. Metodyka badawczo-konserwatorska zabytków pochodzenia archeologicznego ze stopów miedzi, *Przegląd Odlewnictwa* z. 1-2/2015: 12-17.
- Guidera S., Kaplan E., Mahony C., Lam T. & Kavich G. M. 2024. *A Study of Protective Coatings for Archaeological Silver*, *Studies in Conservation*, DOI: 10.1080/00393630.2024.2336810.
- Kołyшко M. 2012. *Konserwacja monet i medali*. Warszawa: Polskie Towarzystwo Numizmatyczne. Zarząd Główny.
- Kołyшко M. 2020. *The Conservation of Metal Artifacts from the Archaeological Context*. Toruń: Machina Druku - na zlecenie autora.
- Majorek M. 2017. Właściwości gleby a zachowanie zabytków archeologicznych – przyczynek do dyskusji, *Acta Universitatis Nicolai Copernici. Archeologia* XXXV: 187-198.
- Majorek-Lipowicz M. 2024, Konserwacja ruchomości archeologicznych, [w:] *Leksykon terminów archeologicznych*, red. A. Marciniak, A. I. Zalewska, D. Cyngot, S. Iwaniszewski, H. Kowalewska-Marszałek, F. M. Stępniewski. Towarzystwo Autorów i Wydawców Prac Naukowych UNIVERSITAS, Oddział PAN w Poznaniu – Komisja Archeologiczna, Uniwersytet Warszawski – Wydział Archeologii, Instytut Archeologii i Etnologii PAN w Warszawie, Uniwersytet Łódzki – Instytut Archeologii: 369-377.
- Majorek-Lipowicz M. 2025. Konserwacja – ruchome zabytki archeologiczne, [w:] *Mikroprzeszłość 2. Badania specjalistyczne w archeologii*, red. A. Kurzawska, I. Sobkowiak-Tabaka. Poznań: 229-246.

Literature:

Adams D., Alford TL, Mayer JW 2008. *Silver Metallization. Stability and Reliability*. Series: Engineering materials and processes. London-Verlag : Springer.

Ancient and Historic Metals... 2007. *Ancient and Historic Metals. Conservation and Scientific Research*, ed. David A. Scott, Jerry Podany, Brian B. Considine. Electronic Edition: The J. Paul Getty Trust.

Cronyn JM 1990. *The Elements of Archaeological Conservation*. London and New York: Routledge.

Garbacz-Klempka A., Legoń K., Dyga A. 2015. Research and conservation methodology of archaeological monuments made of copper alloys, *Przegląd Odlewnictwa* z. 1-2/2015: 12-17.

Guidera S., Kaplan E., Mahony C., Lam T. & Kavich G. M. 2024. *A Study of Protective Coatings for Archaeological Silver*, *Studies in Conservation* , DOI: 10.1080/00393630.2024.2336810.

Kołyżko M. 2012. *Conservation of coins and medals*. Warsaw: Polish Numismatic Society. Main Board.

Cradle M. 2020. *The Conservation of Metal Artifacts from the Archaeological Context*. Toruń: Printing Machine - commissioned by the author.

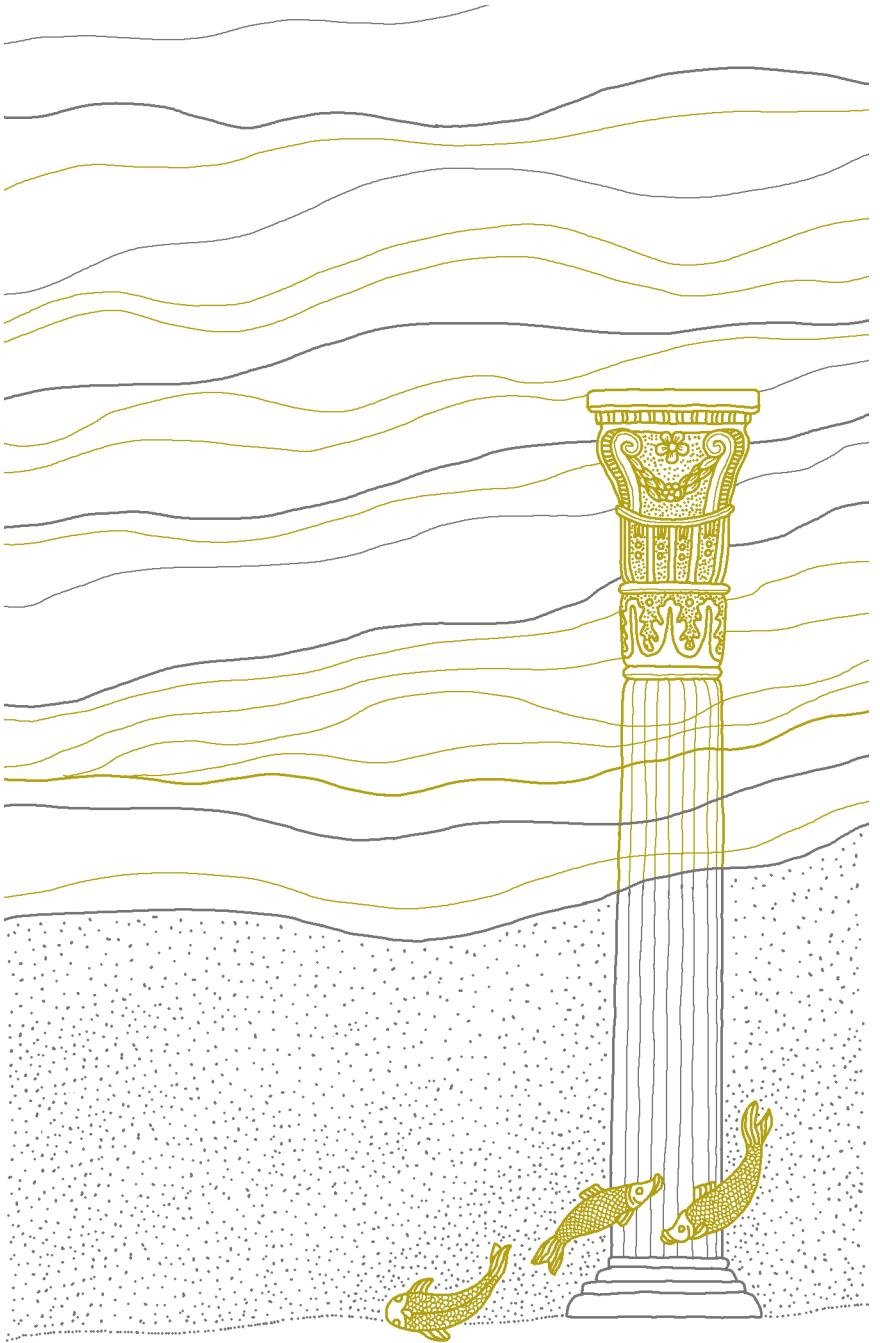
Majorek M. 2017. Soil properties and the preservation of archaeological monuments – a contribution to the discussion, *Acta Universitatis Nicolai Copernici. Archeologia* XXXV: 187-198.

Majorek-Lipowicz M. 2024, Conservation of archaeological movables, [in:] *Lexicon of archaeological terms*, eds. A. Marciniak, Al Zalewska, D. Cyngot, S. Iwaniszewski, H. Kowalewska-Marszałek, FM Stępiński. Society of Authors and Publishers of Scientific Works UNIVERSITAS, Poznań Branch of the Polish Academy of Sciences – Archaeological Commission, University of Warsaw – Faculty of Archaeology, Institute of Archaeology and Ethnology of the Polish Academy of Sciences in Warsaw, University of Lodz – Institute of Archaeology: 369-377.

Majorek-Lipowicz M. 2025. Conservation – movable archaeological monuments, [in:] *Micropast 2. Specialized research in archaeology*, eds. A. Kurzawska, I. Sobkowiak-Tabaka. Poznań: 229-246.

- May Eric and Jones Mark. 2006. *Conservation Science. Heritage Materials*. Cambridge: RSC Publishing.
- Miazga B. 2017. *Zabytek archeologiczny jako źródło informacji o przeszłości. Badania specjalistyczne śladów produkcji, użytkowania i depozycji artefaktów*. Wrocław: Instytut Archeologii Uniwersytetu Wrocławskiego.
- Muñoz Viñas S.. 2005. *Contemporary Theory of Conservation*. Elsevier.
- Pruszyński J. 1989. *Ochrona zabytków w Polsce. Geneza, organizacja, prawo*. Warszawa: Państwowe Wydawnictwo Naukowe.
- Safarzyński S., Weker W. 2010. *Wprowadzenie do sztuki konserwacji metalu*. Warszawa: Fundacja HEREDITAS.
- Sękowski J. 2008. *Konserwacja broni białej z elementami bronioznawstwa*. Warszawa: Semper.
- Shreir L. L. (red.). 1966a: *Korozja. Tom I. Korozja metali i stopów*. Warszawa: Wydawnictwa Naukowo-Techniczne.
- Shreir L. L. (red.). 1966b: *Korozja. Tom II. Ochrona przed korozją*. Warszawa: Wydawnictwa Naukowo-Techniczne.
- Studies in Archaeological Conservation*. 2020. *Studies in Archaeological Conservation*, red. Ch. Caple, V. Garlick. London: Routledge.
- Ślesiński W. 1995. *Konserwacja zabytków sztuki. Rzemiosło artystyczne*. Warszawa: Wydawnictwo Arkady.
- Vassiliou P., Gouda V. 2013. *Ancient silver artefacts: corrosion processes and preservation strategies*, [w:] *Corrosion and Conservation of Cultural Heritage Metallic Artefacts*. European Federation of Corrosion (EFC) Series, Woodhead Publishing Limited and CRC Press, Oxford, 213-235. <https://doi.org/10.1533/9781782421573.3.213>

- May Eric and Jones Mark. 2006. *Conservation Science. Heritage Materials*. Cambridge: RSC Publishing.
- Miazga B. 2017. *Archaeological monument as a source of information about the past. Specialized studies of traces of production, use, and deposition of artifacts*. Wrocław: Institute of Archaeology, University of Wrocław.
- Muñoz Viñas S.. 2005. *Contemporary Theory of Conservation*. Elsevier.
- Pruszyński J. 1989. *Monument Protection in Poland. Origins, Organization, Law*. Warsaw: State Scientific Publishing House.
- Safarzyński S., Weker W. 2010. *Introduction to the art of metal conservation*. Warsaw: HEREDITAS Foundation.
- Sękowski J. 2008. *Conservation of edged weapons with elements of weapon science*. Warsaw: Semper.
- Shreir LL (ed.). 1966a: *Corrosion. Volume I. Corrosion of metals and alloys*. Warsaw: Wydawnictwa Naukowo-Techniczne.
- Shreir LL (ed.). 1966b: *Corrosion. Volume II. Protection against corrosion*. Warsaw: Wydawnictwa Naukowo-Techniczne.
- Studies in Archaeology Conservation*. 2020. *Studies in Archaeological Conservation*, ed. Ch. Caple, V. Garlick. London: Routledge.
- Ślesiński W. 1995. *Conservation of art monuments. Artistic crafts*. Warsaw: Arkady Publishing House.
- Vassiliou P., Gouda V. 2013. *Ancient silver artifacts: corrosion processes and preservation strategies*, [in:] *Corrosion and Conservation of Cultural Heritage Metallic Artifacts*. European Federation of Corrosion (EFC) Series, Woodhead Publishing Limited and CRC Press, Oxford, 213-235. <https://doi.org/10.1533/9781782421573.3.213>



TOMASZ HOLAK
Zespół Działów
Etnograficznych,
Dział Kultur Miejskich,
Muzeum Archeologiczne
i Etnograficzne w Łodzi

TOMASZ HOLAK
Ethnographic Departments,
Urban Cultures Department,
Museum of Archaeology
and Ethnography
in Łódź

*Srebrny
pejzaż - to, co
nieprzedstawialne
w sztuce
żydowskiej
na przykładzie
świeczników
ze zbiorów
Muzeum
Archeologicznego
i Etnograficznego
w Łodzi*

*Silver
landscape -
the unseen in
Jewish art, as
exemplified by
candlesticks
from the
collection of
the Museum of
Archaeology
and Ethnography
in Łódź*

Prezentowane świeczniki to być może jeden z niewielu tak ciekawych i frapujących przykładów sztuki żydowskiej na utensyliach. Ów dekorum tak bardzo interesujące swym przedstawieniem, sceną rodzajową oraz zdobieniami i formą to przykład nie tylko wprawnego rzemiosła artystycznego/jubilerskiego a także źródło ikonografii i symboliki religijnej judaizmu.

Badane argentia o kształcie architektonicznym – kolumna z wykonanym płaskim rytem na powierzchni walca programem ikonograficznym stanowią ważny punkt w sztuce użytkowej i sakralnej.

Eklektyczny, bardzo bogaty, wręcz „upstrzony” w dekoracje świecznik nawiązuje do kolumny o wzbogaconym kapitelu korynckim/kompozytowym. Podstawa jest oparta na czterech wolutowych nóżkach zdobnych w górnej partii liśćmi akantu. Stopa zwielokrotniona i podzielona wieloma fryzami. Dolny fryz to powtarzający się motyw palmetowy a nad nim w puklowanych symetrycznie kanelunach widnieją drobne kwiatki i perełkowania. Górna część to kartusz z wieńcem i kokardą umieszczonych na chropowatym polu. Cała baza jest przedzielona fryzami akantowymi. Środek kolumny stanowi interesująca nas scena wodna/staw/jezioro? wykonana w płaskim rycie dookoła walca. Kolumna zaś to kapitel koryncki/kompozytowy z akantowym koszyczkiem, wolutami w stylu jońskim oraz festonami.

Zaskakuje nas umieszczenie na świecznikach „obrazka” ze sceną wodną, co daje do myślenia iż domniemana, żydowska (świecznik szabatowy) proveniencja obiektów może/powinna (?) być podtrzymana. Mamy zatem kunsztownie wyryte jezioro z falami, sitowiem, w którym pływają ryby (rozpoznamy cztery Karpie i Szczupaka?), ptaki (cztery Łabędzie), rak, siedzący ptaszek na pałce tataraku oraz fruwający motyl. Jak odczytywać jak rozumieć owo „Jezioro osobliwości”? Gdzie szukać wzorców i treści, co było pierwotną ilustracją/oryginałem?

Pierwowzorów należy szukać w zasadach, dogmatach i kanonach judaizmu w Biblii oraz pismach talmudycznych. Ich zawartość, teksty i szata graficzna ksiąg pozwala na porównania i rozwinięcie problemu badawczego. Woda ma ogromne symboliczne znaczenie dla Izraela i Izraelitów. Jej temat jest wielokrotnie

The presented candlesticks are perhaps one of the few such interesting and compelling examples of Jewish art on utensils. This decoration, so compelling in its presentation, genre scenes, ornamentation, and form, is not only an example of skilled artistic/jewelry craftsmanship but also a source of iconography and religious symbolism in Judaism.

The architecturally shaped argentum a column with a flat engraving on the surface of a cylinder represents a significant point in applied and sacred art.

This eclectic, very rich, even „speckled” with decoration, candlestick resembles a column with an enriched Corinthian/Composite capital. The base rests on four volute legs, adorned with acanthus leaves in the upper section. The foot is multiplied and divided by numerous friezes. The lower frieze is a repeating palmette motif, and above it, symmetrically knotted flutes feature small flowers and pearls. The upper part is a cartouche with a wreath and bow set on a rough field. The entire base is divided by acanthus friezes. The center of the column is the water scene we are interested in: a pond/lake?, carved in a flat engraving around a cylinder. The column itself has a Corinthian/Composite capital with an acanthus basket, Ionic-style volutes, and festoons.

We are surprised by the inclusion of a „picture” with a water scene on the candlesticks, which leads us to believe that the supposed Jewish provenance (a Shabbat candlestick) of the objects could/should (?) be maintained. Thus, we have an artfully carved lake with waves, reeds, and fish (do we recognize four carps and a pike?), birds (four swans), a crayfish, a bird perched on a calamus stick, and a fluttering butterfly. How should we read and understand this „Lake of Curiosities”? Where should we look for patterns and content, and what was the original illustration/illustration?

The prototypes should be sought in the principles, dogmas, and canons of Judaism in the Bible and Talmudic writings. Their content, texts, and graphic design allow for comparisons and the development of the research question. Water has enormous

opisywany i poruszany w znaczących traktatach religijnych nie tylko judeochrześcijańskich. Kolejnym ważnym symbolem jest ryba symbolizująca płodność oraz jest pożywieniem sprawiedliwych na końcu dnia.

Heraldycznie symbolika kolumny w świecznikach nawiązuje do Świątyni Jerozolimskiej (Kolumny Salomonowe Boaz i Jachin ustawione przed świątynią) oraz Namiotu Przybytku Pańskiego.

Ważnym punktem jest, iż na przestrzeni wieków rozwój wewnętrzny oraz dynamika sztuki żydowskiej pozostawały pod silnym wpływem zasad judaizmu, mimo że formalnie wykazywała ona cechy charakterystyczne dla sztuki regionów, w których osiedlali się Żydzi. Dla zrozumienia specyfiki tej tradycji artystycznej kluczowe jest odwołanie się do dziedzictwa starożytnego Izraela. Wszystko to jest widoczne w symbolice czy układzie Świątyni Jerozolimskiej, która stanowiła fundamentalne źródło ikonografii religijnej. W okresie średniowiecza żydowska twórczość artystyczna uległa wyraźnej dyferencjacji w kontekście geograficznym i kulturowym, dzieląc się na nurt sefardyjski i aszkenazyjski. Polska zaś jak i cały nurt sztuki w Europie Wschodniej będzie szedł własnymi ścieżkami. Rozwój ten wtórny względem renesansu europejskiego zacznie się rozwijać od XV do XVIII wieku.

Specyficzną kategorię judaików stanowią przedmioty użytkowane w kontekście świąt religijnych oraz szabatu, takie jak lampki chanukowe, kielichy kiduszowe, świeczniki szabasowe, balsaminki i inne. Obiekty te odgrywają również istotną rolę w obrządkach rodzinnych i religijnych, obejmujących między innymi obrzezanie, Bar Micwę, zawarcie małżeństwa czy rytuały pogrzebowe. Ponadto, są integralnym elementem codziennej praktyki liturgicznej. Mimo istnienia określonych norm i silnie zakorzenionej tradycji, formy tych przedmiotów kultowych były podatne na wpływy lokalnych kultur, w których powstawały, jak również na oddziaływanie aktualnych nurtów artystycznych właściwych dla poszczególnych epok.

symbolic significance for Israel and the Israelites. Its theme is repeatedly described and addressed in significant religious treatises, not only Judeo-Christian. Another important symbol is the fish, symbolizing fertility and the food of the righteous at the end of the day.

Heraldically, the symbolism of the column in the lampstands alludes to the Temple in Jerusalem (the Solomon Pillars of Boaz and Jachin placed in front of the Temple) and the Tent of the Lord's Tabernacle.

An important point is that over the centuries, the internal development and dynamics of Jewish art remained strongly influenced by the principles of Judaism, even though formally it exhibited characteristics characteristic of the art of the regions where Jews settled. To understand the specificity of this artistic tradition, it is crucial to refer to the heritage of ancient Israel. All this is evident in the symbolism and layout of the Temple in Jerusalem, which served as a fundamental source of religious iconography. During the Middle Ages, Jewish artistic creativity underwent a clear differentiation in geographical and cultural contexts, dividing into Sephardic and Ashkenazi trends. Poland, like the entire art movement in Eastern Europe, would follow its own path. This development, secondary to the European Renaissance, would begin to unfold from the 15th to the 18th centuries.

A specific category of Judaica comprises objects used in the context of religious holidays and the Sabbath, such as Hanukkah lamps, Kiddush cups, Shabbat candlesticks, balsamic jars, and others. These objects also play a significant role in family and religious rituals, including circumcision, Bar Mitzvah, marriage, and funeral rites. Furthermore, they are an integral element of everyday liturgical practice. Despite the existence of specific norms and deeply rooted traditions, the forms of these religious objects were susceptible to the influences of the local cultures in which they originated, as well as the influence of current artistic trends specific to particular eras.

Na kształtowanie się sztuki żydowskiej na ziemiach polskich znaczący wpływ miały uwarunkowania prawne obowiązujące od XVI wieku. Przepisy te uniemożliwiały Żydom zarówno tworzenie własnych cechów rzemieślniczych, jak i przynależność do organizacji chrześcijańskich, co doprowadziło do uformowania się licznej grupy rzemieślników funkcjonujących poza strukturami cechowymi. Taka sytuacja przyczyniła się do obniżenia poziomu artystycznego produkowanych wyrobów. Pomimo późniejszego złagodzenia restrykcji – umożliwiającego tworzenie żydowskich cechów za zgodą chrześcijańskich odpowiedników – zmiana ta miała jedynie ograniczony wpływ na poprawę sytuacji żydowskich złotników specjalizujących się w wyrobach kultowych ze srebra. Charakterystyczną cechą żydowskiego złotnictwa była stosunkowo niska jakość artystyczna, przy jednoczesnym wykazywaniu tendencji do czerpania z estetyki polskiej sztuki ludowej oraz opóźnień w adaptowaniu aktualnych stylów artystycznych.

Wszystko to razem daje nam pewien schemat i usystematyzowanie żydowskich naczyń kultowych, które przeszły długą drogę od zniszczenia Świątyni Jerozolimskiej po rozproszenie Narodu Żydowskiego. Srebra synagogalne mieszają się z codziennością życia ludzkiego, jego losem, małymi i wielkimi historiami.

Przepiękne świeczniki w zbiorach naszego Muzeum pochodzą ze znaleziska na ulicy Północnej 25 w Łodzi. Tereny te podczas II wojny światowej stanowiły getto łódzkie. Fakt ten w znacznym stopniu potwierdza pochodzenie żydowskie owych przedmiotów. Po przeprowadzeniu analiz i badań ustalono, że w większość artefaktów pochodzi z pracowni warszawskich i krakowskich z kon. XIX w i 1 poł. XX w., nieliczny zestaw pochodzi z Moskwy i Kijowa z kon. XIX w.

Dwa Lichtarze (MAEŁ 1632/10, MAEŁ 1633/10) z przedstawieniem jeziora z rybami i ptakami na tronie pochodzą z warsztatu warszawskiego i można je datować na lata 30-te XX w.

The development of Jewish art in Polish lands was significantly influenced by legal regulations in force since the 16th century. These regulations prevented Jews from establishing their own craft guilds or belonging to Christian organizations, leading to the formation of a large group of craftsmen operating outside of guild structures. This situation contributed to a decline in the artistic quality of the products produced. Despite a later easing of restrictions allowing the formation of Jewish guilds with the consent of their Christian counterparts this change had only a limited impact on improving the situation of Jewish goldsmiths specializing in silver religious objects. A characteristic feature of Jewish goldsmithing was its relatively low artistic quality, accompanied by a tendency to draw on the aesthetics of Polish folk art and a delay in adapting contemporary artistic styles.

All this, taken together, provides a certain pattern and systematization of Jewish religious vessels, which have come a long way from the destruction of the Temple in Jerusalem to the dispersion of the Jewish Nation. Synagogue silver intertwines with the everyday reality of human life, its fate, small and great stories.

The beautiful candlesticks in our Museum's collection come from a discovery at 25 Północna Street in Łódź. During World War II, this area served as the Łódź Ghetto. This fact largely confirms the Jewish origins of these objects. After analysis and research, it was determined that most of the artifacts originated from workshops in Warsaw and Krakow from the late 19th century and the first half of the 20th century, with a small set coming from Moscow and Kiev from the late 19th century.

Two candlesticks (Inventory No. MAEŁ 1632/10, MAEŁ 1633/10) depicting a lake with fish and birds on the shaft come from a Warsaw workshop and can be dated to the 1930s.



JUSTYNA JUSTYNA
TOMASZEWSKA TOMASZEWSKA

*„Korzenie
zawsze są
w Łodzi”.*

*‘The roots are
always in Łódź.’
How the
descendants
of Łódź Jews
learn about and
understand
Łódź Łódź*

“Nazywam się Justyna Tomaszewska i będę Waszą przewodniczką” – tak najczęściej rozpoczynam swoje wycieczki. Oprowadzam po Łodzi od 15 lat, jestem licencjonowaną przewodniczką, nie jestem historyczką. To ważne ponieważ nie wiem wszystkiego, moja wiedza opiera się na badaniach robionych przez historyków, pracowników Centrum Badań Żydowskich UŁ im. Filipa Friedmana, Żydowskiego Instytutu Historycznego i innych instytucji zajmujących się tematem Zagłady. Duża część mojej wiedzy pochodzi z rozmów z moimi gośćmi, jestem im wdzięczna za to, że chcą się dzielić prywatnymi historiami swoich rodzin. Bardzo dużo nauczyłam się także podczas pracy w Centrum Dialogu im. Marka Edelmana, gdzie pracowałam 13 lat, organizując spotkania z Ocalałymi, rocznice likwidacji łódzkiego getta, prowadząc zajęcia.

Oprowadzam wiele różnych grup: dzieci, młodzież, seniorów, osoby z Łodzi i spoza miasta. Pokazywałam Łódź dziennikarzom, naukowcom, pisarzom. Ludziom, którzy ją znają i chcą się jeszcze więcej nauczyć oraz tym co w mieście nie byli nigdy, są tu na konferencji naukowej lub spotkaniu biznesowym. Nie znają historii miasta, często nawet nie potrafią wymówić poprawnie nazwy.

Szczególne miejsce wśród moich wycieczek mają spacer z Ocalałymi (przed laty), drugim, a nawet trzecim pokoleniem Ocalałych. Przez lata pracy oprowadziłam dużo takich grup lub osób. No właśnie, czy oprowadziłam to dobre słowo? Moim zdaniem lepszym stwierdzeniem jest: towarzyszyłam. Te wycieczki, spotkania są inne od wszystkich. Dla mnie to jedna z najważniejszych rzeczy, jaką robię w życiu.

Schemat każdego spotkania jest podobny, ale każde takie spotkanie inne i niezapomniane. Najpierw dostaję mail z pytaniem czy mam czas w danym terminie, przybliżenie historii rodziny i ustalenie szczegółów. Potem spotkanie, przeważnie przyjeżdżam po gości do hotelu lub na dworzec.

Część osób przyjeżdża do Łodzi po przeprowadzonych samodzielnie lub zleconych poszukiwaniach w archiwum, część nie wie nic. Zna tylko opowieści rodziny i chce zobaczyć miasto. Obie te drogi szanuję i rozumiem.

“My name is Justyna Tomaszewska and I will be your guide” – this is how I usually begin my tours. I have been guiding tours in Łódź for 15 years. I am a licensed guide, but I am not a historian. This is important because I don’t know everything. My knowledge is based on research conducted by historians, employees of the Filip Friedman Centre for Jewish Studies at the University of Łódź, the Jewish Historical Institute and other institutions working on the subject of the Holocaust. Much of my knowledge comes from conversations with my guests, and I am grateful to them for sharing their families’ private stories. I also learned a great amount while working at the Marek Edelman Dialogue Centre, where I worked for 13 years, organising meetings with survivors, anniversaries of the liquidation of the Łódź ghetto, and teaching classes.

I guide many different groups: children, young people, seniors, local residents and visitors from outside the city. I have shown Łódź to journalists, scientists and writers. People who know it and want to learn even more, and those who have never been to the city, are here for a university conference or a business meeting. They don’t know the history of the city, often they can’t even pronounce its name correctly.

Walks with Survivors (years ago), the second and even third generation of Survivors, hold a special place among my trips. Over the years, I have guided many such groups or individuals. Actually, is ‘guided’ the right word? In my opinion, a better description would be: accompanied. These trips and meetings are unlike any others. For me, they are one of the most important things I do in my life.

The format of each meeting is similar, but each one is different and unforgettable. First, I receive an email asking if I am available on a particular date, with an overview of the family history and details to be arranged. Then comes the meeting; I usually go to the hotel or station to pick up my guests.

Some people come to Łódź after researching the archives themselves or having someone else do it for them, while others know nothing. They only hear stories from their family and want to see the city. I respect and understand both ways.

Na początku siadamy i rozmawiamy o ich pierwszych wrażeniach. Nie pytam od razu o historię rodziny, wiem, że dla wielu osób to wielkie przeżycie i potrzebują chwili, żeby się oswoić.

Następnie jedziemy na cmentarz żydowski, gdzie grobów pomaga nam szukać Paweł Kulig ze Stowarzyszenia Strażnicy pamięci, lub idziemy na spacer i pole gettowe. Rodzina często się modli, kładzie na grobie kamień. Zostawiam ich wtedy, to wzruszający, prywatny moment.

W domu przedpogrzebowym są też wystawy zdjęć Henryka Rossa, fotografa łódzkiego getta, oraz wystawa o Kulmhof, czyli Chełmnie nad Nerem, obozie zagłady, gdzie mordowano Żydów m.in. z łódzkiego getta. Te zdjęcia pozwalają lepiej opisać historię, często otwierają w gościach jakieś wspomnienia, padają słowa "mama o tym mówiła", "ojciec wspominał..." takich opowieści nigdy nie przerywam, ani nie koryguje. To nie jest czas na to.

At the beginning, we sit down and talk about their first impressions. I don't ask about their family history right away, as I know that for many people it is a big experience and they need a moment to get used to it.

Then we go to the Jewish cemetery, where Paweł Kulig from the Guardians of Memory Association helps us find the graves, or we go for a walk and visit the ghetto field. The family often prays and places a stone on the grave. I leave them then, as it is a moving, private moment.

The funeral home has photo exhibitions by Henryk Ross, a photographer of the Łódź ghetto, and an exhibition about Kulmhof, Chełmno nad Nerem, an extermination camp where Jews from the Łódź ghetto, among others, were murdered. These photographs help to better describe history and often trigger memories in visitors, who say things like "my mother talked about that" or "my father remembered...". I never interrupt or correct such stories. This is not the time for that.





Po cmentarzu jedziemy na Stację Radegast, gdzie znajduje się makieta getta, która robi ogromne wrażenie. Goście mogą sobie wyobrazić ogrom getta i wiele zrozumieć. W dokumentach szukamy tutaj nazwisk rodzin oraz adresów, które albo są nowością albo potwierdzają wcześniej przeprowadzone przez rodzinę badania w archiwach. Zobaczenie nazwiska w dokumentach deportacyjnych robi na gościach wielkie wrażenie. Urealnia wszystko. To ważna chwila, wzbudzająca złość lub wzruszenie. Emocje są wielkie.

Warto tutaj wspomnieć o wielkiej życzliwości pracowników Stacji Radegast, zawsze są pomocni i wspierający. Przez lata mojej pracy nauczyłam się bez wstydu mówić, że czegoś nie wiem. Wiem natomiast do kogo odesłać - mamy w Łodzi wybitnych specjalistów w temacie Zagłady: Adam Sitarek, Ewa Wiatr, Iza Terela, Andrzej Grzegorzczak - to tylko kilka osób, na których nigdy się nie zawiodłam.

After visiting the cemetery, we go to Radegast Station, where there is a model of the ghetto, which is very impressive. Visitors can imagine the hugeness of the ghetto and understand a lot. In the documents, we look for family names and addresses that are either new or confirm the family's previous research in the archives. Seeing their names in the deportation documents makes a big impression on visitors. It makes everything real. It is an important moment, arousing anger or emotion. The feelings are intense.

It is worth mentioning the great kindness of the Radegast Station staff, who are always helpful and supportive. Over the years of my work, I have learned to say without shame that I do not know something. However, I know who to send them to - we have outstanding specialists on the subject of the Shoah in Łódź: Adam Sitarek, Ewa Wiatr, Iza Terela, Andrzej Grzegorzczak - these are just a few people who have never let me down.

Następnie idziemy zobaczyć pociąg. Tu często padają pytania, które nie wymagają odpowiedzi: jak to możliwe, dlaczego? Wizytę kończymy w Tunelu Deportowanych. Przed wejściem mówię moim gościom, że nic tutaj nie mówię, ale jestem, gdyby mieli pytania. Zostawiam ich z emocjami, myślami. Towarzyszę.

Na Ocalałych, którym kilka razy miałam okazję pokazywać Łódź i miejsca duże wrażenie na Stacji Radegast robi cisza, która tam panuje. Pamiętam panią, która płakała chodząc po tym miejscu, bo pamięta sierpnia 1944, kiedy była wywieziona do Auschwitz, a na stacji panował hałas, krzyki, szczekanie psów.

Kolejnym punktem jest zobaczenie miejsc, gdzie mieszkała i pracowała rodzina – jedziemy pod wskazane adresy. Tutaj nie ma reguły – budynek może stać i od czasów wojny wyglądać podobnie, może być po remoncie, może być zburzony i dziś jest tam pusty plac.

Obserwując moich gości widzę, że często małe rzeczy mają znaczenie: stara klamka, wyźłobienie w schodach, poręcz, widok z okna. Wszystko może przywołać wspomnienia lub opowieści rodziny.

Then we go to see the train. Here, questions are often asked that do not require answers: how is this possible, why? We end the visit in the Deportation Tunnel. Before entering, I tell my guests that I will not say anything here, but I am here if they have any questions. I leave them with their emotions and thoughts. I accompany them.

The survivors, to whom I have had the opportunity to show Łódź and its sites several times, are greatly impressed by the silence that reigns at Radegast Station. I remember a lady who cried while walking around this place because she remembers August 1944, when she was transported to Auschwitz, and the station was filled with noise, screams and barking dogs.

The next step is to see the places where the family lived and worked – we drive to the addresses mentioned. There are no rules here – the building may still stand and look similar to how it did during the war, it may have been renovated, or it may have been demolished and now there is just an empty square.



Niedawno oprowadzałam rodzinę z Kanady, której ojciec, był w getcie. Mieszkali przy ulicy Rybnej, dzisiaj jest to prywatna kamienica. Ktoś nas wpuścił na podwórko, za chwilę pojawiła się surowa właścicielka mówiąc, że to własność prywatna. Wytłumaczyłam o co chodzi. Pani opowiedziała nam historię budynku i poprosiła, żebyśmy poczekali. Po chwili wróciła z woreczkiem z monetami, kilkoma przedwojennymi groszami, mówiąc, że znaleziono to tutaj w podłodze, podczas remontu. Powiedziała, że czekała na nich, na rodzinę której krewny tu mieszkał i dała im te monety mówiąc, że może należały do ich taty.

To był piękny moment, przepełniony emocjami.

Oglądamy też ważne miejsca dla historii getta: plac Strażacki, gdzie Chaim Rumkowski wygłaszał przemówienie o Szperze, Bałucki Rynek, szpital przy Łagiewnickiej, kościół NMP na placu Kościelnym.

Spotkania z żydowskimi potomkami rodzin są też pełne trudnych rozmów: antysemityzm w Polsce, gwiazdy Dawida na murach. Często moi goście mają w głowach smutny obraz Polski i Łodzi. Takie gesty, uśmiech, rozmowa na ulicy Bałut mogą zmienić ich zdanie i sposób patrzenia na miasto. Przez lata swojej pracy miałam dosłownie jedną nieprzyjemną sytuację na Bałutach, gdzie zostaliśmy obrażeni i wyproszeni z podwórka, co ciekawe także przy Piwnej. Poza tym mieszkańcy rozmawiają, pytają, pokazują nam klatki, a nawet mieszkania. Pokazanie gościom judaiców znalezionych podczas remontu kamienicy będzie rzeczą niezwykłą, nie tylko ze względów historycznych, ale też osobistych. Te przedmioty mogą pomóc zrozumieć wiele rzeczy, otworzyć wspomnienia lub znaleźć łącznik z Łodzią.

Z niecierpliwością czekam na moment, kiedy będę mogła pokazywać je w muzeum, a nie tylko na zdjęciach.

Takie spotkania lubię kończyć w parku Ocalałych, miejscu wymyślonym przez Halinę Elczewską, Ocalałą z Łódzkiego getta, która chciała dać Łodzi miejsce opowiadające historię tych, co przeżyli. Jej słowa: "Te drzewa będą symbolem życia, naszych rodzin, będą symbolem naszego ocalenia, ale drzewa mają korzenie. I te korzenie zawsze są w Łodzi." poruszają rodziny Ocalałych.

Observing my guests, I see that often small things matter: an old door handle, old stairs, a handrail, a view from the window. Everything can bring back memories or stories of the family.

Recently, I showed a family from Canada around, their father was in the ghetto. They lived on Rybna Street, which is now a private tenement house. Someone let us into the courtyard, and a moment later the strict owner appeared, saying that it is private property. I explained what was going on. The lady told us the history of the building and asked us to wait. After a while, she returned with a bag of coins, several pre-war coins, saying that they had been found here under the floor during renovation. She said that she had been waiting for them, for the family whose relative had lived here, and gave them the coins, saying that perhaps they had belonged to their father.

It was a beautiful moment, filled with emotion.

We also visit places that are important to the history of the ghetto: Strażacki Square, where Chaim Rumkowski gave his speech about the Szpera, Bałucki Market Square, the hospital on Łagiewnicka Street, and the Church of the Blessed Virgin Mary on Kościelny Square.

Meetings with Jewish descendants of families are also full of difficult conversations: anti-Semitism in Poland, Stars of David on walls. My guests often have a sad image of Poland and Łódź in their minds. Such gestures, smiles, and conversations on the streets of Bałuty can change their minds and the way they look at the city. Over the years of my work, I have had literally one unpleasant situation in Bałuty, where we were insulted and asked to leave a courtyard, interestingly also on Piwna Street. Other than that, the residents talk to us, ask questions, show us stairwells and even flats. Showing guests the Judaica found during the renovation of the tenement house will be an extraordinary thing, not only for historical reasons, but also for personal ones. These objects can help to understand many things, open up memories or find a connection with Łódź.

I am really looking forward to the moment when I can show them in the museum, and not just in photos.

Tutaj jest ponad 640 drzew Ocalałych z łódzkiego getta, każdego roku są przyznawane nowe certyfikaty. Dla rodzin Ocalałych, to ważne miejsce, mają coś do czego mogą wracać, co łączy Łódź z ich życiem dzisiaj.

Jeżeli tylko podczas spaceru mam czas (a goście mają siły), chcę pokazać coś więcej niż miejsca związane z przeszłością. Manufaktura, Piotrkowska, plac Wolności, Księży Młyn - chcę, żeby wiedzieli, że miejsce ich przodków się zmienia i rozwija.

Okazuje się, że dla nich to też jest ważne. Część osób zna Łódź tylko z opowieści dziadków lub rodziców - wiedzą o przemysłowej historii miasta, o fabrykach, potem jest już tylko getto. Nie mają pojęcia o Łodzi dzisiejszej. Dla większości miasto, to duże zaskoczenie.

Spotkania z Ocalałymi i ich rodzinami są dla mnie ważne, prawdziwym wyróżnieniem jest to, że mogę im towarzyszyć w odkrywaniu przeszłości. Z wieloma osobami utrzymuję kontakt do dzisiaj, inni wyjeżdżają i nie odzywają się więcej. Te spotkania uczą mnie wielu rzeczy, nie tylko historii, ale też sposobu patrzenia na miasto, na indywidualną historię, osobę.

Wymagają uważności i empatii. To najważniejsza część mojej pracy.



I like to end such meetings in the Survivors' Park, a place dreamed up by Halina Elczewska, a survivor of the Łódź ghetto, who wanted to give Łódź a place that tells the story of those who survived. In her words: „These trees will be a symbol of life, of our families, they will be a symbol of our salvation, but trees have roots. And those roots are always in Łódź.” These words move the families of the Survivors.

There are over 640 trees of Survivors from the Łódź ghetto here, and new certificates are given out every year. For the families of the Survivors, this is an important place, they have something to come back to, something that connects Łódź with their lives today.

If I have time during the walk (and the guests have the energy), I want to show them more than just places connected with the past. Manufaktura, Piotrkowska Street, Wolności Square, Księży Młyn – I want them to know that the place of their ancestors is changing and developing.

It turns out that this is also important to them. Some people only know Łódź from the stories of their grandparents or parents – they know about the industrial history of the city, about the factories, and then there is only the ghetto. They have no idea about Łódź today. For most of them, the city is a big surprise.

Meetings with survivors and their families are important to me, and it is a real honour to accompany them in discovering the past. I am still in touch with many people today, while others have gone away and are no longer in contact.

These meetings teach me many things, not only of the history, but also of how to look at the city, at individual stories, at people.

They require attentiveness and empathy. This is the most important part of my work.





SEBASTIAN SEBASTIAN
BARANOWSKI BARANOWSKI

Fotografie Photographs





Lichtarz z przedstawieniem jeziora z rybami i ptakami, fragment
Candlestick with a representation of a lake with fish and birds-detail

< Lichtarz z przedstawieniem jeziora z rybami i ptakami
Candlestick with a representation of a lake with fish and birds
MAEŁ 1632/10



Lichtarz z przedstawieniem jeziora z rybami i ptakami, fragment
Candlestick with a representation of a lake with fish and birds-detail
MAEŁ 1632/10



Zespół lichtarzy szabatowych
A group of Sabbath candlesticks
MAEŁ 1632, 1633, 1634/10



Zespół kieliszków kiduszowych
A set of Kiddush cups
MAEŁ 1636,1638, 1639, 1642, 1643/10

Zespół kubków kiduszowych
A set of Kiddush cups
MAEŁ 1672, 1673, 1676, 1677/10

Kubek kiduszowi
Kiddush Cup
MAEŁ 1674/10







Aplikacja reflektora świecznika chanukowego w formie korony
Hanukkah candlestick reflector application in the form of a crown
MAEŁ 1653/10

< Zwieńczenie świecznika chanukowego
The finial of the Hanukkah candlestick
MAEŁ 1626/1/10



Zawieszka
w formie
gołębia
Pendant in
the shape of
a dove
MAEŁ
1661/10



Aplikacja
świecznika
w formie palmy
Candlestick
application in
the shape of
a palm tree
MAEŁ
1654/10



Opaska na serwetkę
Napkin band
MAEŁ 1660/10





Aplikacja
reflektora
świecznika
chanukowego
w formie
chanuki
Hanukkah
candlestick
reflector
application in
the form of
a Hanukkah
MAEŁ 1632/10



ISBN
978-83-61293-57-6

Dofinansowano ze środków Ministra Kultury i Dziedzictwa Narodowego pochodzących z Funduszu Promocji Kultury



Ministerstwo Kultury
i Dziedzictwa Narodowego



MUZEBUM
ARCHAEOLOGICZNE
I ETNOGRAFICZNE
W ŁÓDZKI

